

## **ПРАВИЛА ВИДА СПОРТА «СПОРТИВНО-ПРИКЛАДНОЕ СОБАКОВОДСТВО»**

### **ГЛАВА I**

#### **1. ОБЩИЕ ПОЛОЖЕНИЯ**

Официальные соревнования по виду спорта «спортивно-прикладное собаководство» проводятся в спортивных дисциплинах, соответствующих Всероссийскому реестру видов спорта.

Соревнования начинаются со дня прибытия участников. С этого момента начинают действовать все правила и требования, предъявляемые к участникам.

Соревнования заканчиваются в день отъезда участников.

Выбор уровня сложности в спортивных дисциплинах определяется Положением о проведении конкретных соревнований и их Регламентом.

Ветеринарный контроль и церемонии открытия, закрытия и награждения входят в программу соревнований, поэтому в обязательном порядке должны проводиться во время нахождения рабочей книжки собаки в секретариате.

Правила по дисциплинам, развиваемых на международном уровне, таких как «IPO (служебное троеборье)», «следовая работа», «поисково-спасательная служба», разработаны на основе международных правил по соответствующим дисциплинам Международной кинологической федерации (FCI).

В конце каждой главы, описывающей правила проведения соревнований по конкретной спортивной дисциплине, приведены таблицы и схемы, ссылки на которые используются в тексте соответствующей главы.

#### **2. ОБЩИЕ ПРАВИЛА ДОПУСКА СПОРТИВНЫХ ПАР И ОБЩИЕ ТРЕБОВАНИЯ К СПОРТИВНЫМ ПАРАМ**

##### **2.1. Общие правила допуска спортсменов и общие требования к ним.**

###### **2.1.1. Общие правила допуска спортсменов.**

Наличие у спортсмена зачетной классификационной книжки обязательно.

Один спортсмен имеет право выступать не более чем с двумя собаками в рамках одного мероприятия по одной дисциплине, если это специально не оговорено правилами по конкретной дисциплине.

Спортивная пара имеет право подать заявку для участия в соревнованиях на более сложном уровне только после того, как получит

предусмотренную правилами по спортивной дисциплине квалификацию на предыдущем уровне сложности.

### 2.1.2. Требования к возрасту спортсменов.

К соревнованиям по спортивным дисциплинам «ПРО (служебное троеборье)», «двоеборье (общий курс дрессировки + защитно-караульная служба)», «защитно-караульная служба», «служба спасения на водах», «поисково-спасательная служба» и «следовая работа» допускаются мужчины и женщины, достигшие возраста 14 лет.

К соревнованиям по спортивным дисциплинам «послушание (обидиенс)» и «общий курс дрессировки» допускаются мужчины и женщины, достигшие возраста 12 лет.

К соревнованиям по спортивным дисциплинам «буксировка лыжника», «зимнее многоборье» и «троеборье» допускаются мужчины, достигшие возраста 19 лет и старше; женщины, достигшие возраста 19 лет и старше; юноши от (14-19 лет), девушки (14-19 лет).

Указанное количество лет спортсмену должно исполниться до дня начала соревнований.

### 2.1.3. Общие требования к спортсменам.

Обязанности спортсмена начинаются с момента регистрации в секретариате соревнований по прибытию.

Обязанности спортсмена заканчиваются объявлением окончательных результатов (церемония закрытия) и выдачей зачетных классификационных книжек спортсмена и рабочих книжек собаки в секретариате.

Спортсмен обязан выполнять законодательство в области ветеринарии и защите животных, которые действуют в данном регионе.

Он должен следовать указаниям судьи и руководителя соревнований.

Спортсмен несет ответственность за себя и за свою собаку во всех возможных несчастных случаях связанных с поведением собаки.

Спортсмен не имеет право стартовать на одних соревнованиях с более чем двумя собаками, если иное не предусмотрено правилами по дисциплине.

### 2.2.3. Общие требования к экипировке спортсменов.

Каждый спортсмен должен иметь установленную правилами спортивную форму с ясно видимым номером участника соревнований (высота цифр не менее 20 сантиметров), который прикрепляется на спину и (или) грудь поверх формы. Допускаются номера, крепящиеся сбоку на рукаве.

Лакомство или игрушки (мячики и тому подобное) не разрешены в ринге ни во время, ни между упражнениями. Если судья заметит, что спортсмен имеет при себе или использует в ринге лакомство или игрушки, спортсмен дисквалифицируется.

Во время выполнения упражнений спортсмену запрещается держать что-либо в руках, если это не предусмотрено правилами выполнения

упражнения.

Спортсмены не имеют права вносить с собой в ринг ничего, что может оказать помощь при управлении собакой (поясную сумку, корм в кармане, игрушку и тому подобное).

## **2.2. Общие правила допуска собак.**

К участию в соревновании допускаются все собаки независимо от их породы и наличия родословной.

Одна собака может быть заявлена только для выступления в одной спортивной дисциплине на одном уровне сложности, с одним спортсменом в день.

Не могут быть допущены к участию в соревнованиях или должны быть сняты с соревнований:

- а) неуверенные, пугливые, избегающие человека собаки;
- б) нервные, агрессивные, кусающиеся от страха собаки.

Больные животные или животные с признаками заразных заболеваний не допускаются к участию.

Собаки допускаются на соревнования только при наличии ветеринарного документа с указанием полной даты рождения, клейма и (или) микрочипа, отметки о прививке от бешенства. Должны быть соблюдены все ветеринарные требования, установленные для местности проведения соревнования.

Не допускаются к участию суки за 4 недели до предполагаемых родов и ранее, чем 8 недель после щенения до даты проведения мероприятия.

Суки во время течки могут участвовать в соревнованиях наравне с другими собаками, однако они должны содержаться отдельно от всех остальных и выступать последними.

Наличие рабочей книжки собаки является необходимым условием для участия в соревнованиях каждой собаки.

Результаты соревнований заносятся в рабочую книжку в любом случае, контролируются и подписываются судьей и представителем оргкомитета.

В рабочей книжке должна содержаться следующая информация:

- 1) номер рабочей книжки; имя и порода (при наличии) собаки;
- 2) идентификационные данные собаки (клеймо, чип);
- 3) ФИО и адрес владельца собаки; в случае несовпадений данных также ФИО спортсмена, выступающего с собакой;
- 4) оценки за выступление: общая сумма баллов, качественная оценка и прочие данные предусмотренные правилами по спортивной дисциплине;
- 5) ФИО судьи и его подпись.

### **2.2.1. Общие требования к экипировке собак.**

Любые электронные устройства, строгие или электрические ошейники, а также прочие устройства, корректирующие поведение собаки (например, недоуздки) – запрещены.

Так же запрещены муляжи любых электронных или механических устройств, закрепленные на теле собаки. Данное правило действует на всей территории мероприятия с момента его начала и до его окончания.

Прочие атрибуты (например, адресники, противоблошинные ошейники и тому подобное) должны быть сняты до выхода спортивной пары на старт.

Если правилами по конкретной спортивной дисциплине разрешено дополнительное снаряжение, то судья, выпускающий спортивную пару на старт, обязан проверить соответствие снаряжения правилам по конкретной спортивной дисциплине.

### 2.2.2. Идентификационный контроль.

Во время идентификации контролируется номер клейма или номер чипа с помощью сканера.

Собаки, не имеющие клейма, обязательно должны быть чипированы. Судья должен отметить в документации соревнований, какой именно идентификационный контроль был проведен (клеймо или чип). Если знаки клейма трудно читаемы, надо в любом случае внести в протокол те знаки, которые хорошо различимы. Номер клейма должен быть подтвержден ветеринарным документом или родословной собаки, представленной спортсменом. При возникновении затруднений (например, нечитаемый номер) в документацию соревнований вносится соответствующее замечание.

Если номер чипа не распознается считывающим прибором, в документацию соревнований также вносится соответствующая отметка. Собака допускается до соревнований, если можно доказать, что собаке был надлежащим образом поставлен чип (например, наличие соответствующая записи в ветеринарном паспорте).

Собаки, которых не удастся четко идентифицировать, к соревнованиям не допускаются.

## 2.3. Прочие требования.

Каждое упражнение, выполняемое спортивной парой, начинается и заканчивается основной позицией. В основной позиции спортсмен стоит прямо. При этом не разрешается ставить ноги на ширине плеч, переступать с ноги на ногу и излишне шевелиться. В основной позиции собака должна сидеть спокойно, прямо и внимательно, плотно у левой ноги спортсмена так, чтобы плечо собаки находилось на уровне колена спортсмена.

## 3. ОБЩИЕ ТРЕБОВАНИЯ К СУДЬЯМ

### 3.1. Общие требования к судьям.

Судейство соревнований по спортивным дисциплинам вида спорта «спортивно-прикладное собаководство» имеют право осуществлять судьи, аттестованные по виду спорта «спортивно-прикладное собаководство».

Судья не может работать на соревнованиях, если на них заявлены:

- 1) собаки, находящиеся в его полной или частичной собственности или взятые им в аренду;
- 2) собаки, находящиеся в собственности или аренде у людей, проживающих совместно с судьей соревнований;
- 3) собаки, которые заявлены на соревнования людьми, проживающими совместно с судьей соревнований.

Судья не может участвовать в качестве спортсмена на соревнованиях, которые судит.

Судья не имеет права своим поведением мешать или каким-либо образом влиять на работу спортсмена и его собаки.

Запрещено добираться на соревнования, где он судит, с участниками. Запрещено общаться с любым участником, находиться у него в доме или на его содержании до окончания мероприятия.

### **3.2. Главная судейская коллегия, судьи соревнований, судейская бригада и секретариат.**

Для руководства работой судей на соревнованиях формируется ГСК в составе: главного судьи соревнований, его заместителей, главного секретаря соревнований и его заместителей.

При необходимости, в соответствии с правилами по конкретной спортивной дисциплине, для судейства соревнований назначаются судьи на этапе, участке, разделе или полевые судьи.

Кроме того, на соревнованиях работают судьи, входящие в состав судейской бригады. В зависимости от спортивной дисциплины в ее состав входят: судьи-стюарды, судьи информаторы, судьи прокладчики, судьи-стартеры, судьи хронометристы, судьи при участниках, судьи на огневом рубеже, судьи у щита.

На соревнованиях также работает секретариат, возглавляемый главным секретарем соревнований, который обеспечивает документальное сопровождение мероприятия, а именно: осуществляет непосредственную регистрацию спортсменов по прибытию на соревнования, согласно поданным ранее в комиссию по допуску спортсменов заявкам; заполняет зачетные классификационные книжки спортсменов и рабочие книжки собак; ведет учет полученных результатов, согласно оценочным листам; осуществляет подсчет итоговых результатов и заполнение итоговых отчетных документов. В зависимости от статуса и количества участников на соревнованиях в состав секретариата помимо главного секретаря могут входить от 1 до 5 секретарей.

#### **3.2.1. Права и обязанности главного судьи.**

Главный судья обладает всей полнотой судейской власти на соревнованиях и имеет право принимать любые решения в соответствии с настоящими правилами.

При обсуждении решений с членами судейской коллегии решающее слово остается за главным судьей.

Решение главного судьи является окончательным.

Главный судья несет ответственность за организацию судейства и качество работы всех судей.

Главный судья имеет право:

а) отложить начало соревнований, если место проведения не отвечает требованиям правил или нормам безопасности для устранения выявленных недостатков;

б) объявить перерыв в соревнованиях в случае неблагоприятных метеорологических условий;

в) в случае необходимости перемещать судей с одного участка судейства на другой участок или осуществлять их замену;

г) дисквалифицировать на время соревнования спортсменов, представителей и тренеров по основаниям, предусмотренным настоящими правилами.

д) снять собаку с соревнований, если она ему покажется больной или он заподозрит наличие травмы. То же самое распространяется на старых собак, явно демонстрирующих слабость, которые в силу своего возраста не могут больше выступать.

Главный судья обязан:

а) провести совещание с судьями и представителями команд и спортсменов, довести до судей и представителей распорядок соревнований и иную необходимую информацию, расставить судей по судейским участкам и проинструктировать их;

б) проверить место проведения соревнований и принять все участки судейства на соответствие их требованиям правил и нормам безопасности, проверить наличие необходимого инвентаря и оборудования;

в) контролировать правильность судейства на участках, решать все спорные вопросы по толкованию правил, рассматривать все поданные заявления и протесты и выносить по ним решения на основании настоящих правил;

г) немедленно отстранять от работы судей, уличенных в необъективном судействе или не справляющихся с судейством;

д) совместно с главным секретарем соревнований подготовить отчет о соревнованиях.

3.2.2. Права и обязанности заместителя главного судьи соревнований.

В помощь главному судье может быть назначен заместитель главного судьи. Заместитель главного судьи входит в состав главной судейской коллегии соревнований, руководит отдельными участками судейства (группами участков), участвует в обсуждении решений по апелляциям и работает под руководством главного судьи.

3.2.3. Права и обязанности главного секретаря.

Главный секретарь соревнований подчиняется главному судье соревнований и руководит работой секретариата соревнований, а также судей в части оформления ими протоколов судейства (оценочных листов) и занесения в них результатов выступлений участников.

Количество судей-секретарей, работающих в секретариате соревнований, определяется исходя из масштаба соревнований и количества заявленных участников.

Главный секретарь отвечает за правильность обработки протоколов, подсчета баллов и определения мест отдельных участников и команд и награждение победителей и призеров соревнований.

Главный секретарь обязан:

а) подготовить документацию и бланки, необходимые для проведения соревнований, обеспечить выдачу бланковой документацией судьям на участках;

б) перед началом соревнований провести инструктаж с секретарями, распределить между ними обязанности, контролировать их работу;

в) провести жеребьевку участников и обеспечить оформление стартовых протоколов;

г) на основании поступающих протоколов (оценочных листов), обеспечивать подготовку сводных протоколов и определение результатов соревнований, проверять правильность заполнения поступающих протоколов;

д) организовать работу секретариата, чтобы результаты выступлений обрабатывались аккуратно, правильно и объявлялись оперативно, без задержек;

е) обеспечить подведение итогов соревнований, подготовку материалов для проведения церемонии награждения победителей (дипломы медали, призы и тому подобное);

ж) незамедлительно докладывать главному судье о поступивших протестах и заявлениях.

3.2.4. Права и обязанности судей на этапе, участке, разделе, полевых судей.

Права и обязанности судей на участке, этапе, разделе, полевых судей указаны в соответствующих разделах правил по конкретным спортивным дисциплинам.

3.2.5. Права и обязанности судей судейских бригад.

Права и обязанности судей, входящих в состав судейских бригад указаны в соответствующих разделах правил по конкретным спортивным дисциплинам.

## 4. АПЕЛЛЯЦИИ

Апелляция должен быть написана заявителем, который ее подает, и должна быть подписана самим заявителем и двумя свидетелями.

Апелляция должна быть адресована руководству организации, проводящей соревнования.

Видеосъемка не рассматривается в качестве доказательства неправомерности судейского решения в выставлении оценки.

Любая критика оценки судьи может повлечь за собой указание покинуть место проведения мероприятия, а также дисциплинарные меры.



В обоснованных случаях, связанных не с поставленной оценкой, а с нарушением судьей правил, апелляция принимается в течение 8 календарных дней после окончания соревнований.

Апелляция в письменной форме должна быть передана через главного секретаря соревнований (или отправлена почтовым отправлением) в организацию, проводящую мероприятие, и (или) в коллегию спортивных судей.

Принятие апелляции не ведет к пересмотру оценки судьи.

Решение по апелляции принимает коллегия спортивных судей, заключение которой будет являться решением последней инстанции.

## **5. СНЯТИЕ С СОРЕВНОВАНИЙ ИЛИ ДИСКВАЛИФИКАЦИЯ**

### **5.1. Снятие с соревнований.**

Главный судья может снять спортивную пару с соревнований по основаниям, предусмотренными правилами по конкретной дисциплине.

Снятие с соревнований приводит к обнулению всех набранных баллов и невозможности продолжать выступление.

Однако снятие не является дисциплинарным наказанием, поэтому сведения о снятии заносятся только в рабочую книжку собаки, оргкомитет не должен сообщать о снятии в спортивную организацию, которую представляет спортсмен.

Спортсмен может выступать на данном соревновании с другой собакой, если спортивная пара в таком составе была заранее заявлена (спортсмен подавал заявку на соревнования с двумя собаками).

### **5.2. Дисквалификация.**

Дисквалификация является дисциплинарным наказанием.

Сведения о дисквалификации спортсмена или собаки подаются в спортивную организацию, которую представляет спортсмен.

Дисквалификация ведет к окончанию выступления и потере всех баллов.

Спортивная пара не может продолжить выполнение оставшихся упражнений.

#### **5.2.1. Дисквалификация спортсмена.**

Если за неспортивное поведение или другое нарушение правил дисквалификации подвергается спортсмен, выступающий с несколькими собаками (в том числе в разных программах), то он не может продолжать выступление ни с одной из других собак.

Результаты, полученными им на данных соревнованиях со всеми его собаками, аннулируются.

Основанием для дисквалификации спортсмена являются:

1) неспортивное поведение спортсмена (например, спрятанные корм, или мотивационный объект, потайные шипы на ошейнике, обман судьи и тому подобное);

2) грубое обращение с животным;

3) нарушение общепринятых правил поведения и норм морали.

### 5.2.2. Дисквалификация собаки.

Основанием для дисквалификации собаки является:

- 1) агрессивное поведение, направленное на человека или другую собаку;
- 2) собака покидает спортсмена или площадку во время проведения соревнований и не возвращается после трех команд спортсмена;
- 3) выраженная трусость собаки;
- 4) собака неподконтрольна спортсмену.

Все присужденные баллы обнуляются, даже если спортсмен закончил выступление с этой собакой.

В двухдневных соревнованиях дисквалификация действительна на оба дня.

Спортсмен может выступать на данном соревновании с другой собакой, если спортивная пара в таком составе была заранее заявлена (спортсмен подавал заявку на соревнования с двумя собаками).

## **Глава II**

### **ПОСЛУШАНИЕ (ОБИДИЕНС)**

#### **1. ОБЩИЕ ПОЛОЖЕНИЯ**

По спортивной дисциплине «Послушание (обидиенс)» соревнования проводятся по трём уровням сложности:

Обидиенс-1;

Обидиенс-2;

Обидиенс-3.

Выбор уровня сложности определяется положением о проведении конкретных соревнований.

#### **2. УЧАСТНИКИ СОРЕВНОВАНИЙ**

##### **2.1. Условия допуска собак.**

Минимальный возраст собак для допуска к соревнованиям (определяется на день проведения соревнований):

1) для соревнований по Обидиенс-1 – 10 месяцев;

2) для соревнований по Обидиенс-2 – 12 месяцев;

3) для соревнований по Обидиенс-3 – 15 месяцев.

Кастрированные или стерилизованные собаки допускаются к участию без ограничений.

##### **2.1.1. Экипировка собак.**

Собака должна выступать в обычном ошейнике (с застежкой или надеваемом через голову).

Не разрешается выступление собаки без ошейника.

Накидки, попоны, шлейки, комбинезоны, обувь, бандажи, перевязи и прочее не должны быть надеты на собаке во время ее работы в ринге.

Спортсмен обязан оставить поводок за рингом или на столе судьи-стюарда. Это относится ко всем упражнениям на уровнях сложности Обидиенс-2 и Обидиенс-3.

В Обидиенс-1 разрешается перед началом упражнений выйти в ринг на поводке, затем поводок снимается и убирается из поля зрения собаки.

##### **2.2. Осмотр собак.**

При необходимости, до начала проведения соревнований судья может проверить (осмотреть) собаку за пределами площадки.

#### **3. МЕСТО ПРОВЕДЕНИЯ СОРЕВНОВАНИЙ (СТАНДАРТЫ ПЛОЩАДОК И ОБОРУДОВАНИЯ)**

##### **3.1. Размер участка для выступлений.**

Размер ринга для соревнований по Обидиенс-2 и Обидиенс-3 в помещении должен быть как минимум 20 x 30 м.

Для соревнований на открытом воздухе предпочтительным является ринг размером не менее 25 x 40 м.

Для соревнований по Обидиенс-1 размер ринга может быть несколько меньше.

Ринг также может быть меньше, если упражнения разделены между двумя и более участками, и те из них, которые требуют меньше места, сгруппированы на одном участке.

Ринг должен быть четко обозначен. Окончательное решение о том, достаточен ли размер ринга, принимается главным судьей соревнований.

### **3.2. Оборудование.**

Для проведения соревнований по спортивной дисциплине «Послушание (обидиенс)» необходимо следующее оборудование:

1) закрытый (глухой) барьер шириной примерно 1 м, регулируемый по высоте примерно от 10 сантиметров до 70 сантиметров с шагом в 10 сантиметров. Боковые стойки должны быть примерно 1 м высотой. В отличие от барьера для аджилити данный барьер не должен иметь боковых опор («крыльев»). Подобный барьер требуется как оборудование на всех уровнях сложности;

2) открытый (легкоатлетический) барьер шириной примерно 1 м, регулируемый по высоте примерно от 10 сантиметров до 70 сантиметров. Боковые стойки должны быть примерно 1 м высотой. Барьер должен быть открытым, т.е. у него должна быть только одна планка 3-5 сантиметров толщиной или круглая перекладина 3-5 сантиметров в диаметре, установленная на необходимой высоте, а также соединительная распорка на уровне земли. Опоры, на которых устанавливается горизонтальная планка/перекладина, существуют только для ее установки и должны быть закреплены таким образом, чтобы собака могла легко сбить горизонтальную перекладину независимо от того, с какой стороны она перепрыгивает барьер. Опоры должны быть слегка вогнутыми (ложкообразно) относительно планки, чтобы ветер не мог сдуть ее. У барьера не должно быть боковых опор (крыльев), как у барьера для аджилити. Подобный барьер используется только в соревнованиях по Обидиенс-3 вместе с закрытым барьером, описанным выше;

3) деревянные брусочки для выборки примерно 2 x 2 x 10 сантиметров для Обидиенс-2 и Обидиенс-3. Для Обидиенс-2 количество брусков должны быть шестикратно количеству спортивных пар; для Обидиенс-3 количество брусков должны быть восьмикратно количеству спортивных пар.

5) три набора деревянных гантелей, каждый из которых состоит из трех гантелей равного размера – для Обидиенс-3. Для Обидиенс-2 необходимы только по две гантели из набора. Для Обидиенс-1 – по одной гантели каждого размера. Каждый набор отличается от других размером и весом – для мелких, средних и крупных пород собак. Максимальный вес гантели примерно 450 граммов. Однако, независимо от размера его собаки, спортсмен имеет право выбрать набор любого размера по своему желанию;

б) металлические гантели трех различных размеров, максимальный вес – 200 граммов. Размер гантелей должен подбираться пропорционально размеру породы (мелкие, средние, крупные). Однако спортсмен имеет право выбрать набор любого размера по своему желанию.

- 7) таблички с цифрами для показа оценок;
- 8) таблички, либо электронный дисплей, на которых написаны положения для управления собакой на расстоянии;
- 9) мел, краска-спрей, ленточная обтяжка или что-либо аналогичное для нанесения разметки, например, квадрата и круга;
- 10) необходимое количество маркеров и конусов для обозначения, например, места начала и окончания упражнения, если это необходимо, места выполнения упражнения – например, точки поворота, и тому подобное. Маркеры и конусы должны быть легко заметными (размер, цвет), а также по функционалу соответствовать типу обозначения, для которого предназначены – маркер для собаки, спортсмена и судьи или судьи-стюарда. Например, конусы в углах квадрата должны быть примерно 15 сантиметров высотой и легко различимы. Точки остановки для упражнения № 6 в Обидиенс-3 могут быть обозначены небольшими маркерами (дисками примерно 10 сантиметров в диаметре или квадратами со стороной примерно 10 сантиметров). Точки остановки для упражнения № 7 в Обидиенс-3 должны быть обозначены конусами примерно 15 сантиметров высотой. Также должны быть подготовлены конусы высотой 15-40 сантиметров для упражнения № 10 в Обидиенс-1 и примерно 40 сантиметров высотой для Обидиенс-3.
- 11) экземпляр правил в месте проведения соревнований.

## **4. ОБЩИЕ ТРЕБОВАНИЯ К ОРГАНИЗАЦИИ СОРЕВНОВАНИЙ**

### **4.1. Проведение жеребьевки.**

В жеребьевке принимают участие только те спортсмены, чьи заявки приняты оргкомитетом соревнований.

Жеребьевка производится оргкомитетом заочно, по окончании приема заявок, или непосредственно перед началом соревнований.

### **4.2. Определение порядка выполнения упражнений и схемы движения рядом.**

Последовательность упражнений и схема движения рядом определяется заранее оргкомитетом соревнований и главным судьей соревнований.

Установленный порядок должен соблюдаться всеми участниками соревнований.

Необходимо, чтобы схемы движения рядом и порядок упражнений во всех программах были доведены до сведения участников заранее (например, после окончания приема заявок).

### **4.3. Руководство проведением соревнований.**

Соревнования проводятся под руководством главного судьи и судьи-стюарда (распорядителя ринга).

В случае возникновения какого-либо инцидента, не подпадающего под данные Правила, а также инструкции для судьи-стюарда и судьи на

участке, главный судья принимает решение о методах продолжения соревнования или об оценке такого происшествия.

#### **4.4. Разрешенные и запрещенные действия.**

Спортсмен обязан заявить о своем прибытии на соревнования за 30 минут до их начала.

Удержание собаки за ошейник между упражнениями ведет к предупреждению («желтой карточке»).

Спортсмену не разрешается трогать или гладить или еще как-то ободрять собаку во время упражнения. Это считается невыполнением упражнения.

Легкое поощрение (например, «хорошо» или одно-два легких поглаживания) допускается после окончания упражнения.

В случае чрезмерно выраженного поощрения, восторженного ободрения, игры, прыгания на руки спортсмену, прохождению у него между ногами змейкой и так далее судья показывает спортсмену желтую карточку.

При повторении ситуации судья показывает красную карточку и отстраняет спортивную пару от дальнейшего участия в соревнованиях.

Не разрешается указывать жестом конкретную позицию или направление движения собаке до занятия точки старта, на точке старта или во время выполнения упражнения (если только указание жестом направления не разрешено в текущем упражнении, и об этом есть специальное упоминание в Правилах).

Если так происходит, то упражнение считается невыполненным.

Запрещается наказывать собаку.

#### **4.5. Прочие нормативные положения.**

Когда ринг готовится или уже подготовлен для соревнований, спортсмен может войти в него с собакой только с разрешения судьи-стюарда.

При выполнении группового упражнения в Обидиенс-1 и Обидиенс-2 минимальное число спортивных пар в группе – три, а максимальное – шесть.

Если количество участников не кратно шести, то судья может организовать группы по семь участников.

В Обидиенс-3 минимальное число спортивных пар для групповых упражнений – три, а максимальное – четыре, за исключение случая, когда в Обидиенс-3 выступает всего пять спортивных пар.

Если спортсмен находится в инвалидном кресле, то во время выполнения групповых упражнений он или она должны находиться с того краю строя, который позволит им не проезжать мимо других собак, т.е. первым.

## 5. СУДЕЙСТВО

## СОРЕВНОВАНИЙ

### 5.1. Допустимая нагрузка на судью.

Соревнования должны быть спланированы таким образом, чтобы судья в течение дня был занят непосредственно судейством не более пяти часов.

Необходимо также принимать во внимание, что период времени, необходимый для оценки судьей определенного количества спортивных пар, зависит от порядка проведения, работы судьи-стюарда и судьи на участке.

#### 5.1.1. Примерная оценка продолжительности работы судьи на участке.

##### Обидиенс-1.

Судье на участке, работающему в Обидиенс-1, рекомендовано оценивать не более тридцати спортивных пар в день. Работа судьи на участке по оценке шести спортивных пар занимает примерно 1 час.

##### Обидиенс-2 и Обидиенс-3.

Судье на участке, работающему в Обидиенс-2 и Обидиенс-3, рекомендовано оценивать не более двадцати пяти спортивных пар в день. Работа судьи на участке по оценке семи спортивных пар занимает примерно 2 часа.

Если для работы на соревнованиях назначается более одного судьи на участке, каждый судья на участке судит те упражнения, для судейства которых он назначен. При этом количество спортивных пар может быть большим.

### 5.2. Права и обязанности судей.

Судьям запрещено смотреть протоколы до или во время судейства.

#### 5.2.1. Главный судья соревнований.

На соревнованиях, где заявленное число участников не превышает двадцати, главный судья может осуществлять непосредственное судейство соревнований.

#### 5.2.2. Судьи на участках.

Для осуществления непосредственного судейства на ринге (в случае, если на соревнованиях оборудовано два ринга) назначается судья на участке, который подчиняется главному судье соревнований.

Судья на участке обязан:

- а) осуществлять судейство в соответствии с правилами соревнований;
- б) перед началом соревнований получить необходимую для судейства документацию и инвентарь, проверить подготовку и оборудование ринга на соответствие требованиям правил, своевременно доложить главному судье об имеющихся недостатках и совместно с официальными лицами, принять меры к устранению недостатков;
- в) при наличии подчиненных судей, ассистентов, помощников провести с ними инструктаж по методике судейства и оформлению

протоколов, руководить работой подчиненных судей, ассистентов и помощников, следить за правильным внесением результатов в протокол;

г) обеспечить своевременную сдачу протоколов (оценочных листов) в секретариат соревнований;

д) по окончании соревнований сдать полученный инвентарь.

### 5.2.3. Судья-стюард.

Судья-стюард назначается на весь период проведения соревнований.

Судья-стюард несет ответственность за практическую сторону организации соревнований и обязан иметь соответствующую квалификацию.

В случае если в соревнованиях принимают участие иностранные спортсмены, рекомендуется до начала соревнований оговорить язык, который будет являться рабочим.

В Обиdienс-3 судьи-стюарды должны уметь работать на английском языке или любом ином заранее оговоренном рабочем языке соревнований.

Если проведение соревнований предполагает использование двух или более рингов и двух или более судейских бригад, количество судей-стюардов должно, по меньшей мере, соответствовать количеству рингов – по одному на каждый ринг.

Судья-стюард обязан:

а) осуществлять свою работу в соответствии с правилами соревнований;

б) предоставить главному судье порядок выполнения упражнений, схему разметки ринга и схему выполнения упражнения «движение рядом» за 10 дней до начала соревнований всероссийского статуса и за 7 дней до начала соревнований более низкого статуса;

в) получить от главного судьи согласие на эти схемы и порядок упражнений;

г) перед началом соревнований получить необходимый для работы инвентарь, осуществить разметку ринга в соответствии с утвержденной схемой, своевременно доложить главному судье об имеющихся недостатках и совместно с официальными лицами, принять меры к устранению недостатков;

д) осуществлять сопровождение участников на ринге в момент выполнения ими упражнений, в которых такое сопровождение предусмотрено правилами.

## 6. ВЫПОЛНЕНИЕ УПРАЖНЕНИЙ

### 6.1. Общие положения.

#### 6.1.1. Указания для всех упражнений.

Данные указания применяются для всех упражнений, если иное не указано в описании непосредственно самого упражнения.

Команды, приведенные в данных правилах, являются рекомендуемыми, но не обязательными. Другие достаточно короткие слова также допускаются.



Спортсмен должен двигаться нормальным шагом и прямолинейно во всех упражнениях, кроме упражнения «движение рядом».

В упражнении «движение рядом» темп движения зависит от утвержденной схемы упражнения.

Неуверенный или неровный шаг, преувеличенная жестикуляция, подача сигналов, также и с помощью «языка тела», и неестественные утрированные движения считаются ошибкой.

Повороты направо, налево и кругом должны выполняться строго под 90° или 180° и после разворота кругом спортсмен должен вернуться максимально на ту же прямую, по которой он до этого двигался.

Во всех упражнениях, если только об этом специально не упомянуто в описании выполнения упражнения, все команды даются спортсменом по разрешению судьи-стюарда во всех частях выполнения упражнения, даже если это специально не оговорено в описании упражнения.

От спортсмена зависит решение, подавать или нет собаке повторную команду.

Все упражнения начинаются и заканчиваются основной позицией.

Все упражнения начинаются после того, как спортсмен с собакой займут исходную позицию в точке старта и судья-стюард объявит: «Упражнение начинается».

Все упражнения заканчиваются, когда судья-стюард объявит: «Упражнение окончено».

Спортсмен и собака должны быстро принять основную позицию в точке старта, и быть готовым к тому, что команда на начало упражнения прозвучит очень скоро.

В Обидиенс-1 интервал между занятием стартовой позиции и началом упражнения может быть немного больше, чем в Обидиенс-2 и Обидиенс-3, где спортсмены должны быть готовы к началу упражнения в течение нескольких секунд после занятия основной позиции.

Между упражнениями собака должна находиться слева от спортсмена. Собака при этом не обязана быть строго в положении рядом, но должна быть в непосредственной близости и под контролем спортсмена.

Если при переходе от упражнения к упражнению происходит заминка, то спортсмен имеет право положить собаку, но в этом случае он не может после подзывать ее, чтобы продолжить выступление, а должен сам подойти к собаке.

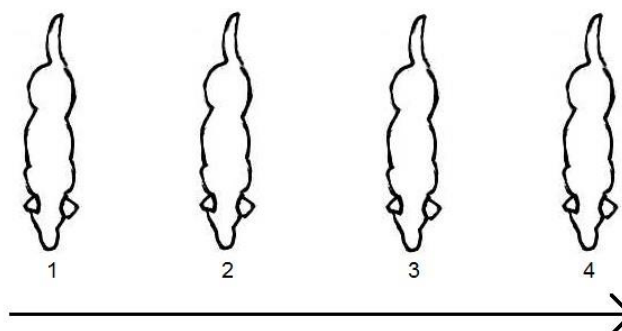
При выполнении упражнений, предполагающих проход спортсмена мимо зафиксированной собаки, расстояние между собакой и спортсменом не должно превышать 0,5 м. Спортсмен может при этом двигаться с любой стороны от собаки, если только это не оговорено особо в описании упражнения.

Направления вправо или влево (например, при апортировке по направлению) определяются спортсменом с его точки зрения, т.е. спортсмен ориентируется на свои левую или правую руки при указании направления для собаки с точки старта.

В групповых упражнениях, когда спортсмены находятся перед собаками лицом к ним, направление слева направо определяется от первой стоящей по порядку собаки до последней (смотри Рисунок 1).

Рисунок 1

### Расположение собак в групповых упражнениях



При выполнении упражнений, которые предполагают управление собакой при высыле ее в каком-либо направлении, спортсмен не имеет право показывать собаке направление или трогать ее на точке старта. В этом случае упражнение считается невыполненным.

Высота снарядов при выполнении прыжков не должна превышать примерного роста собаки в холке и, следовательно, барьеры необходимо устанавливать – поднимать или опускать до этой высоты.

#### 6.1.2. Движение рядом.

Движение рядом на всех уровнях сложности выполняется без поводка.

Собака должна активно следовать за спортсменом, идя слева от спортсмена, параллельно ему, плечо на уровне левого колена спортсмена. Спортсмен должен при выполнении всех упражнений, включающих движение рядом, двигаться естественно.

При выполнении упражнений, включающих движение рядом, разворот спортсмена кругом (на 180°) может выполняться как через правое, так и через левое плечо по выбору спортсмена.

Собаке также разрешается при развороте обойти спортсмена справа вплотную к нему («немецкий разворот»).

Спортсмен, после выполнения разворота, должен вернуться максимально на ту же прямую, по которой он до этого двигался.

Повороты направо или налево должны выполняться под прямым углом (90°).

Спортсмен не должен поворачивать голову, разворачивать плечи или пользоваться иным «языком тела», или подавать сигналы ногами.

Команда «рядом» подается при начале движения, изменении скорости, пошаговом движении в разных направлениях, поворотах и развороте на месте.

При остановке спортсмена собака занимает основную позицию рядом с ним немедленно и без дополнительной команды.

При движении назад, предполагающем довольно длинные дистанции в Обидиенс-2 и Обидиенс-3, данное движение должно начинаться из основной позиции (фиксация обязательна) и ею же заканчиваться. Перед подачей команды на движение назад судья-стюард обязан убедиться, что путь для выполнения движения назад свободен и безопасен.

### 6.1.3. Команды и жесты.

Голосовые команды, приводимые в данных правилах, являются только примерами. В качестве команды может быть использовано любое короткое слово.

Команда «рядом» подается при начале каждого упражнения, а команда «жди» разрешается только в упражнениях, при выполнении которых спортсмен отходит или отворачивается от собаки.

Подаваемые команды являются вербальными, голосовыми.

В некоторых случаях они могут быть заменены жестами или одновременно даются команды голосом и жестом. Подобный вариант подачи команды оговаривается в описании упражнения.

При подаче комбинированной команды жест должен быть коротким и не должен длиться дольше команды голосом.

Также не должны использоваться какие-либо подсказки корпусом («язык тела»). Термин «язык тела» означает, что спортсмен совершает движения корпусом (не обязательно при этом шагая), изгибаясь или поворачиваясь, меняя положение головы или плеч или давая подсказки ногами. В подобной ситуации оценка за выполнение снижается в зависимости от интенсивности данных подсказок и ситуации, в которой их применяли.

Жест можно подавать одной или двумя руками.

При выполнении упражнений, которые предполагают использование команд голосом или жестом, спортсмен должен перед началом упражнения проинформировать судью, будет ли он пользоваться жестами. Но это не нужно, если в описании упражнения указано, что команда подается одновременно и голосом, и жестом.

Переступание на месте или сход с места при произнесении команды обнуляют оценку за упражнение.

Если собака находится рядом со спортсменом в основной позиции, то подавать команду жестом запрещено.

В упражнениях, выполнение которых предполагает высыл собаки в каком-либо направлении или изменение собакой направления движения, команды жестом допускаются одновременно с голосовой командой, когда собака находится на расстоянии от спортсмена. В описании они отмечены квадратными скобками [ ]. Такими упражнениями или частями упражнений являются обегание конуса, движение в круг и квадрат и апортировка предмета по направлению.

### 6.1.4. Подзыв и апортировка.

Кличка собаки может быть добавлена к команде при выполнении подзыва или упражнений, включающих подзыв. Но команда и кличка

должны произноситься слитно, как если бы это было единое слово, и ни в коем случае не производить впечатление двух отдельных команд. В этом случае можно также использовать и одну только кличку собаки.

При выполнении упражнений, включающих подзыв и апортировку, собака при подходе к спортсмену должна либо занять сразу основную позицию рядом с ним, либо сесть перед ним вплотную (фронтальная посадка).

Если собака выполняет сначала фронтальную посадку, то далее по команде (с разрешения судьи-стюарда), должна быстро занять основную позицию, двигаясь вплотную к спортсмену. Это также верно и при подходе после преодоления барьера.

При выполнении упражнений, включающих подзыв и апортировку, судья не обязательно должен быть проинформирован о способе подхода собаки (сразу с посадкой в основную позицию или с промежуточной фронтальной посадкой). Если упражнение выполнено технически безупречно, то за него присуждается полный балл, независимо от того, каким образом оно выполнялось.

Если апортировочная гантель была выброшена некорректно случайно (упала вне ринга или туда, где ее невозможно подобрать, или слишком близко), то она перебрасывается (выбрасывается вторично). Третий раз бросать гантель запрещено.

Перед началом упражнения собаке запрещено давать держать предмет или гантель.

Спортсмен имеет право выбрать размер гантели, с которой будет работать.

## **6.2. Обидиенс-1.**

6.2.1. Упражнение № 1 «выдержка в положении «сидеть» в группе в течение 1 минуты, спортсмены находятся в поле зрения собак».

Спортсмены располагаются в поле зрения собак.

Вероятные команды: «Сидеть», «Жди».

Выполнение.

Спортивные пары выходят в ринг (возможно нахождение собак на поводках), становятся шеренгой на расстоянии примерно 3 м друг от друга, занимают основную позицию, поводки отстегиваются и убираются из поля зрения собак.

После команды судьи-стюарда, спортсмены отходят от собак на расстояние примерно 25 м к боковой стороне ринга и поворачиваются лицом к собакам.

По истечении минуты, по указанию судьи-стюарда, они возвращаются к собакам, проходят мимо них на расстоянии примерно в 0,5 м и останавливаются примерно в 3 м за своими собаками, после чего судьей-стюардом спортсменам дается указание подойти к своим собакам.

В группе должно быть минимум 3 и максимум 6 спортивных пар. Спортсмены не должны подавать команды слишком громко, чтобы не мешать другим участникам.

За подачу излишне громкой команды спортсмен может быть оштрафован.

#### 6.2.2. Упражнение № 2 «движение рядом».

Команда: «Рядом».

Выполнение.

Движение рядом проверяется в нормальном темпе и включает повороты налево, направо, развороты кругом и остановки.

В быстром темпе (бег) проверяется только поворот направо.

Также движение рядом проверяется, когда спортсмен совершает 2 или 3 шага вперед и назад.

Собака без поводка должна охотно следовать со спортсменом параллельно ему (с левой стороны, в позиции плечо на уровне колена спортсмена).

Во время движения руки спортсмена должны двигаться естественным образом.

Команда «Рядом» подается при начале движения, при изменении скорости, а также при выполнении шагов вперед-назад.

При остановках собака должна быстро и без команды занимать позицию «Рядом».

Все собаки, участвующие в соревнованиях, должны выполнять упражнение по единой схеме.

Подробные указания о выполнении упражнения указаны в пункте 6.1.2.

#### 6.2.3. Упражнение № 3 «остановка из движения».

Команды: «Рядом», «Стоять», «Сидеть»

Выполнение.

Спортсмен с собакой из основной позиции начинают движение в нормальном темпе по прямой.

Пройдя примерно 10 м, спортсмен, не останавливаясь, подает собаке команду «Стоять», и собака должна остановиться немедленно.

Спортсмен проходит по прямой еще около 10 м (до точки, обозначенной маркером или конусом), выполняет поворот кругом и останавливается лицом к собаке.

Примерно через 3 секунды, по указанию судьи-стюарда, спортсмен возвращается к собаке, двигаясь параллельно той прямой, по которой он шел от собаки, проходит мимо собаки примерно в полуметре, таким образом, чтобы собака оставалась слева.

Спортсмен проходит за собаку на 1-2 м, выполняет разворот кругом, возвращается к собаке и останавливается рядом с ней, после чего подает команду на принятие основной позиции.

Все действия спортсмена выполняются после соответствующей команды судьи-стюарда.

#### 6.2.4. Упражнение № 4 «подзыв».

Команды: «Лежать» («Жди»), «Ко мне» (один раз), («Рядом»).

Выполнение.

Собаке подается команда «Лежать» (по указанию судьи-стюарда), и спортсмен (по указанию судьи-стюарда) начинает движение от собаки.

В указанном направлении он проходит 20-25 м к указанной точке, самостоятельно останавливается в этой точке и разворачивается лицом к собаке.

По указанию судьи-стюарда спортсмен подзывает собаку.

Перед подачей команды на подзыв спортсмен имеет право назвать кличку собаки, но кличка должна быть объединена с командой таким образом, чтобы не создавалось впечатление, что было подано две команды.

#### 6.2.5. Упражнение № 5 «посадка или укладка из движения».

Команды: «Рядом», «Сидеть» или «Лежать», («Сидеть»).

Выполнение.

Спортсмен обязан проинформировать судью-стюарда и судью на участке до начала упражнения, какое из двух положений будет занимать собака во время выполнения упражнения.

Спортсмен с собакой из основной позиции начинают движение в нормальном темпе по прямой линии.

Пройдя примерно 10 м, спортсмен, не останавливаясь, подает собаке команду «Сидеть» или «Лежать», и собака должна занять требуемое положение немедленно.

Спортсмен продолжает движение по прямой. Пройдя приблизительно 10 м (до места, обозначенного маркером или конусом), он самостоятельно выполняет поворот кругом и останавливается лицом к собаке.

После выдержки (примерно через 3 с), по команде судьи-стюарда спортсмен возвращается к собаке, двигаясь параллельно той прямой, по которой он шел от собаки, проходит мимо собаки примерно в полуметре, таким образом, чтобы собака оставалась слева.

Спортсмен проходит за собаку на 1-2 м, выполняет поворот кругом, возвращается к собаке и останавливается рядом с ней, после чего, если собака лежит, подает команду на занятие основной позиции.

Все действия спортсмена, кроме поворота кругом, выполняются по указанию судьи-стюарда.

#### 6.2.6. Упражнение № 6 «высыл в указанном направлении (в квадрат) и укладка».

Команды: «Вперед», [«Вправо» или «Влево» и (или) указание жестом] («Стоять»), «Лежать», «Сидеть».

Выполнение.

Спортсмен обязан проинформировать судью-стюарда и судью на участке до начала упражнения, какую команду будет подавать собаке при входе в квадрат: сначала на остановку, а затем на укладку, или сразу на укладку.

По указанию судьи-стюарда спортсмен командой «Вперед» посылает собаку в квадрат. Собака должна двигаться к квадрату по прямой и войти в него с передней грани.

Когда собака входит в квадрат, спортсмен подает ей команду либо на остановку, а затем укладку, либо сразу на укладку.

Если первое положение, которое должна занять собака – «стоять», то стойка должна быть легкоразличимой и стабильной до того, как будет подана команда на укладку.

По указанию судьи-стюарда спортсмен должен подойти к собаке, встать рядом с ней и подать собаке команду для принятия основной позиции (опять же, после разрешения судьи-стюарда).

При выполнении упражнения спортсмен должен подать не более четырех команд. Четвертая команда при этом будет на остановку в квадрате.

Также спортсмен может сразу положить собаку в квадрате, в этом случае он использует 3 команды.

Если собаку нужно направить в верном направлении после того как она покинула стартовую точку, то в этом случае можно указывать ей направление жестом и подкрепить направляющей командой.

Разметка упражнения приведена на Рисунке 2.

Рисунок 2

Схема разметки упражнения № 6, Обидиенс-1



Размер квадрата – 3х3 м.

Квадрат располагается на расстоянии примерно 15 м от стартовой точки (указанное расстояние – от стартовой точки до центра квадрата).

Квадрат не должен располагаться ближе 3-5 м от границы ринга.

Видимые линии (например, лента; или линии, проведенные мелом) должны обозначать границы квадрата.

Квадрат маркируют конусы, установленные в каждом из углов (внутри квадрата).

#### 6.2.7. Упражнение № 7 «апортировка деревянной гантели».

Команды: «Апорт» и «Дай», («Рядом»)

Выполнение.

Судья-стюард объявляет о начале упражнения и передает в руки спортсмену деревянную гантель.

По команде судьи-стюарда спортсмен выполняет бросок гантели на расстояние не менее 10 м.

По указанию судьи-стюарда спортсмен посылает собаку принести гантель.

Предполагается, что размер гантели соответствует размеру собаки, тем не менее, спортсмен имеет право выбрать гантели любого размера.

#### 6.2.8. Упражнение № 8 «управление на расстоянии».

Команды: «Лежать», «Жди», «Сидеть», «Лежать» и (или) команды жестом.

Выполнение.

Находясь в стартовой точке, спортсмен командой укладывает собаку (по указанию судьи-стюарда) в точке старта.

Затем спортсмен оставляет собаку и отходит в указанную точку на расстояние около 5 м от собаки.

Собака должна, подчиняясь командам спортсмена, изменить положение 4 раза (сесть или лечь), оставаясь на своем первоначальном месте.

Последовательность команд может быть только «сидеть-лежать» (два раза) – значит, последняя команда всегда будет «лежать».

Собака должна быстро и охотно менять положения по сигналам спортсмена, оставаясь при этом в той зоне, которую она заняла при первоначальной укладке.

Судья-стюард показывает спортсмену, в каком порядке и когда собака должна изменить положение, с помощью табличек или электронного табло.

Судья-стюард не должен иметь возможность видеть собаку в момент подачи указаний спортсмену, и должен находиться примерно в 3-5 м от собаки. Смена табличек должна происходить примерно каждые 3 секунды.

Спортсмен может использовать и голосовые команды, и жесты (сигналы руками), но они должны быть короткими и подаваться одновременно.

После поданной последней команды на укладку по указанию судьи-стюарда спортсмен возвращается к собаке и подает команду на принятие основной позиции.

#### 6.2.9. Упражнение № 9 «подзыв с прыжком через барьер».

Команды: «Жди», «Ко мне» или «Барьер», («Рядом»).

Конструкция барьера – Схема 8.

Выполнение.

Спортсмен встает перед барьером на расстоянии 2-4 м (по выбору спортсмена), собака находится рядом в основной позиции.

Судья-стюард объявляет о начале упражнения и дает указание спортсмену отойти от собаки.



Спортсмен оставляет собаку сидеть перед барьером, а сам обходит барьер и останавливается с противоположной стороны на расстоянии примерно 2-4 м от препятствия. После чего, по указанию судьи-стюарда, подзывает собаку.

Собака должна преодолеть препятствие и занять основную позицию рядом со спортсменом.

Высота барьера должна быть примерно равна высоте собаки в холке. При невозможности установить точную высоту, она округляется, обычно – в сторону понижения. В любом случае, высота барьера никогда не должна быть больше 50 сантиметров.

6.2.10. Упражнение № 10 «высыл с обеганием конуса и возврат к спортсмену».

Команды: «Вокруг», [«Направо» или «Налево» и (или) команды жестом], («Рядом»).

Выполнение.

Спортсмен занимает основную позицию с собакой на точке старта лицом к конусу (высота конуса примерно 15-40 сантиметров) на расстоянии примерно 10 м от него.

По команде судьи-стюарда спортсмен высылает собаку от точки старта на обегание конуса.

Собака должна обежать конус и вернуться к спортсмену в основную позицию.

6.2.11. Общее впечатление.

Оценивается желание собаки подчиняться командам спортсмена; точность и естественность движений спортсмена и собаки.

### **6.3. Программа Обидиенс – 2.**

6.3.1. Упражнение № 1 «выдержка в положении «лежать» в группе в течение 2 минут, спортсмены находятся вне поля зрения собак».

Команды: «Лежать», «Жди», «Сидеть».

Выполнение.

Упражнение начинается, когда все спортивные пары с собаками в основной позиции становятся шеренгой на расстоянии примерно 3 м друг от друга, и судья-стюард объявляет «Упражнение начинается».

Упражнение заканчивается, когда спортсмены возвращаются к собакам, подают команду на занятие основной позиции и судья-стюард объявляет «Упражнение окончено».

Укладка собак из основной позиции происходит по команде спортсменов по очереди.

Команда на укладку подается собакам по направлению слева направо, а команда на посадку справа налево – таким образом, собаке, которой команда «Лежать» будет подана первой, команда «Сидеть» будет подана последней. Команда подается по сигналу судьи-стюарда.

Спортсмены уходят из поля зрения собак все вместе и остаются в укрытии в течение 2 минут.

Отсчет времени (2 минуты) начинается, как только все спортсмены скроются в укрытии.

Собаки находятся в положении «лежать» при отвлечении, например, помощником, проходящим между собаками.

По окончании двух минут спортсменам разрешается покинуть укрытие и всем вместе пройти обратно в ринг и построиться в шеренгу.

Затем спортсменам судьей-стюардом дается указание пройти за собак (проходя мимо них на расстоянии примерно в 0,5 м) и остановиться примерно в 3 м за своими собаками, повернувшись к собакам.

После чего спортсменам дается указание подойти к своим собакам и поочередно по команде судьи-стюарда вернуть их в основную позицию.

Излишне громко поданные команды серьезно штрафуются, т.к. это может помешать выступлению других спортивных пар.

В группе должно быть не менее трех спортивных пар и не более шести.

### 6.3.2. Упражнение № 2 «движение рядом».

Команда: «Рядом».

Выполнение.

Движение рядом проверяется в разных темпах и в разных направлениях – в каждом из темпов должны выполняться повороты, развороты кругом и остановки.

Также движение рядом проверяется во время выполнения спортсменом двух или трех шагов вперед и назад, а также прохождения короткого расстояния в 5-8 шагов непосредственно назад.

Собака без поводка должна охотно сопровождать спортсмена, следуя параллельно, слева от него.

Собака должна сохранять позицию «плечо на уровне левого колена спортсмена».

Спортсмен должен совершать естественные движения руками во время выполнения упражнения.

Повороты кругом спортсмен может выполнять как через левое, так и через правое плечо. Одинаково допустим и разворот-поворот, при котором спортсмен поворачивается через левое плечо, а собака очень плотно обходит его справа («немецкий разворот»).

При выполнении поворота кругом (180°) спортсмен должен после поворота остаться примерно на той же прямой, по которой двигался до маневра. Повороты направо и налево должны выполняться под прямым углом (90°).

Спортсмен не должен поворачивать голову, плечи, или использовать другой «язык тела» во время движения.

Команда «Рядом» может быть подана при каждом начале движения; при изменении скорости; при выполнении шагов вперед и назад.

Когда спортсмен останавливается, собака должна немедленно и без команды занимать основную позицию – садиться у его левой ноги.

Судье-стюарду перед подачей команды спортсмену для движения назад необходимо убедиться, что путь назад свободен и безопасен.

Для всех спортсменов, участвующих в соревнованиях, схема движения рядом должна быть одинаковой.

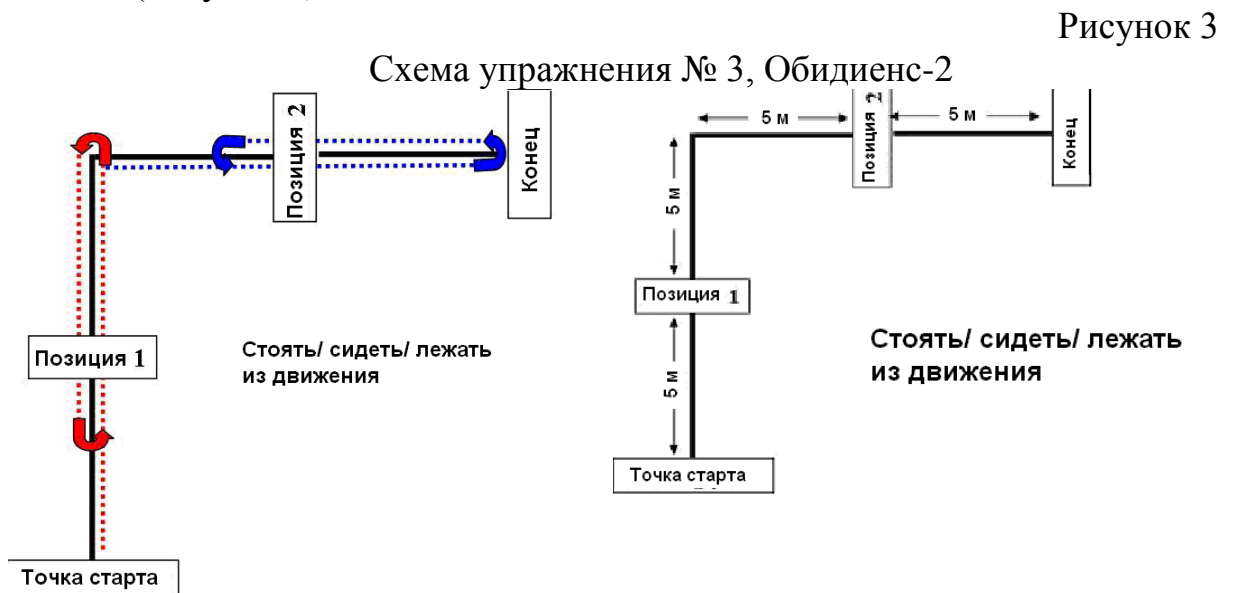
Подробные указания о выполнении упражнения указаны в пункте 6.1.2.

6.3.3. Упражнение № 3 «остановка и (или) посадка и (или) укладка из движения».

Команды: «Рядом» (3 раза), «Стоять», «Сидеть», «Лежать».

Выполнение.

Упражнение выполняется в соответствии с прилагаемой ниже схемой (Рисунок 3).



Собака фиксируется спортсменом в двух из трех возможных позиций.

Главный судья до начала соревнований принимает решение, какие две команды и в каком порядке будут выполняться в данном упражнении.

По указанию судьи-стюарда спортсмен в движении на первой прямой дает собаке первую команду на фиксацию («Стоять» или «Сидеть» или «Лежать»), а затем – на второй прямой – вторую команду.

Спортсмен с собакой должны двигаться в нормальном темпе.

При движении также осуществляется поворот налево или направо, который должен быть одним и тем же для всех соревнующихся.

Места поворота (лево или право на 90°) должны быть отмечены маленькими конусами или специальными табличками.

Порядок занятия положений и направление поворота (налево или направо) могут быть различными, но одинаковыми для всех участников данных соревнований.

Собака должна занимать позицию «стоять» или «сидеть» или «лежать» параллельно воображаемой линии, соединяющей начальную точку, место поворота и конечную точку схемы упражнения.

Во время выполнения поворота расстояние между собакой и разметкой, обозначающей место поворота, должно быть примерно 0,5 м, принимая во внимание размер собаки.

Прохождение поворота спортсменом должно быть четким под 90°, угол не скругленным.

Спортсмен и собака должны проходить повороты справа от конусов-маркеров, оставляя маркеры с левой стороны.

Судья-стюард дает спортсмену разрешение на начало движения, а также указания, когда подать собаке команду «Стоять» или «Сидеть» или «Лежать», выполнить развороты и остановиться в конце упражнения.

Поворот направо или налево на углу спортсмен выполняет самостоятельно.

Принятие собакой положения по команде должно происходить примерно в середине (точка 5 м) десятиметрового отрезка схемы.

Спортсмен после подачи команды на фиксацию собаки, проходит еще 5 м (примерно до следующего места поворота), разворачивается по указанию судьи-стюарда, продолжает движение по направлению к собаке.

Спортсмен проходит мимо собаки на расстоянии примерно в 0,5 м от нее, оставляя ее слева, и заходит за нее примерно на 2 м, разворачивается по указанию судьи-стюарда и возвращается к собаке.

Подойдя к собаке, спортсмен подает ей команду на движение рядом, не останавливаясь. Они продолжают вместе движение до места поворота (5 м), поворачивают налево или направо и продолжают двигаться по следующему отрезку схемы до середины этой линии.

Далее упражнение выполняется по аналогии с предыдущим отрезком схемы.

Упражнение заканчивается, когда судья-стюард дает спортсмену указание остановиться, а затем объявляет «Упражнение окончено».

#### 6.3.4. Упражнение № 4 «подзыв с остановкой».

Команды: «Лежать», («Жди»), «Ко мне», «Стоять» или команда жестом, «Ко мне» («Рядом»).

Жест может быть подан как одной, так и двумя руками.

Выполнение.

Спортсмен информирует судью, каким образом он будет подавать команду – голосом или жестом.

Спортсмен укладывает собаку, отходит от нее на 25-30 м в указанном направлении и разворачивается лицом к собаке.

По указанию судьи-стюарда спортсмен подзывает собаку.

Когда собака пробежит примерно половину расстояния, спортсмен подает ей команду «Стоять».

Примерно через 3 секунды, по указанию судьи-стюарда, спортсмен снова подзывает собаку в положение «рядом».

Судья-стюард дает указания только на подзыв собаки.

Команду на остановку спортсмен подает самостоятельно, ориентируясь на маркер.

Для остановки собаки допускается подача или голосовой команды, или жест.

Кличка собаки может быть объединена с командой подзыва таким образом, чтобы не создавалось впечатление двух отдельных команд.

6.3.5. Упражнение № 5 «высыл в указанном направлении (в квадрат) с укладкой и подзывом».

Команды: «Вперед», [«Вправо» или «Влево» и (или) команда жестом], («Стоять»), «Лежать», «Ко мне».

Выполнение.

Спортсмен обязан проинформировать судью-стюарда и судью на участке до начала упражнения, какую команду будет подавать собаке при входе в квадрат: сначала «Стоять», а затем «Лежать», или сразу на укладку в квадрате.

По указанию судьи-стюарда спортсмен посылает собаку в квадрат.

Собака должна двигаться к квадрату по прямой и войти в него с передней грани. Когда собака достигнет квадрата, спортсмен должен дать ей команду либо «Стоять» и затем «Лежать», либо сразу «Лежать».

Если первое положение, которое должна занять собака, «Стоять», то это положение должно быть очевидным и стабильным до того, как будет подана команда «Лежать».

По указанию судьи-стюарда спортсмен начинает движение к правому конусу передней грани квадрата. Когда до конуса остается примерно 2 м, спортсмен получает указание повернуть налево, а еще примерно через 3 м – выполнить еще один левый поворот и двигаться по направлению к точке старта.

Когда спортсмен проходит примерно 10 м, он получает указание подзвать собаку, и должен подать соответствующую команду, не прекращая движения к точке старта.

Когда спортсмен достигает точки старта, судья-стюард дает ему указание остановиться.

При выполнении упражнения спортсмен не имеет право дать более 4 команд. Четвертая команда при этом будет «Стоять» в квадрате.

Также спортсмен может сразу положить собаку в квадрате, в этом случае он дает не более трех команд.

Если собаку нужно перенаправить, после того как она покинула точку старта, то в этом случае можно указывать ей направление жестом и подкреплять направляющей командой.

Схема упражнения и разметка приведены на Рисунке 4.

Рисунок 4

#### Схема и разметка упражнения № 5, Обидиенс-2



Размер квадрата 3 x 3 м.

Расстояние между центром квадрата и точкой старта примерно 23 м.

Конусы (примерно 10-15 сантиметров высотой) отмечают углы квадрата.

С внешней стороны конусы должны быть объединены видимыми линиями (например, нарисованными мелом, отмеченными лентой, обтяжкой).

Квадрат ставится так, чтобы расстояние до ближайшей границы ринга от стороны квадрата составляло 3-5 м.

#### 6.3.6. Упражнение № 6 «апортировка в указанном направлении».

Команды: «Рядом», «Стоять», «Право (Лево)» и (или) жест рукой, «Апорт», «Дай» («Рядом»).

Выполнение.

Спортсмен и собака находятся в точке старта лицом к маркеру, расположенному примерно в 5 м. Расстояние от середины воображаемой линии между гантелями до маркера – примерно 10 м; до точки старта – примерно 15 м. Разметка места выполнения упражнения приведена на Рисунке 5.

Судья-стюард раскладывает две деревянные гантели на прямой линии на расстоянии около 10 м друг от друга так, чтобы они были хорошо заметны.

Гантель, которую собака должна будет принести (правая или левая), кладется в первую очередь.

По указанию судьи-стюарда спортсмен движется с собакой вперед до маркера, проходит за него на 1-2 м, по команде судьи-стюарда разворачивается.

Спортсмен должен самостоятельно зафиксировать собаку у маркера в положении «стоять» мордой в направлении точки старта.

Спортсмен уходит от собаки в точку старта, останавливается и разворачивается лицом к гантелям.

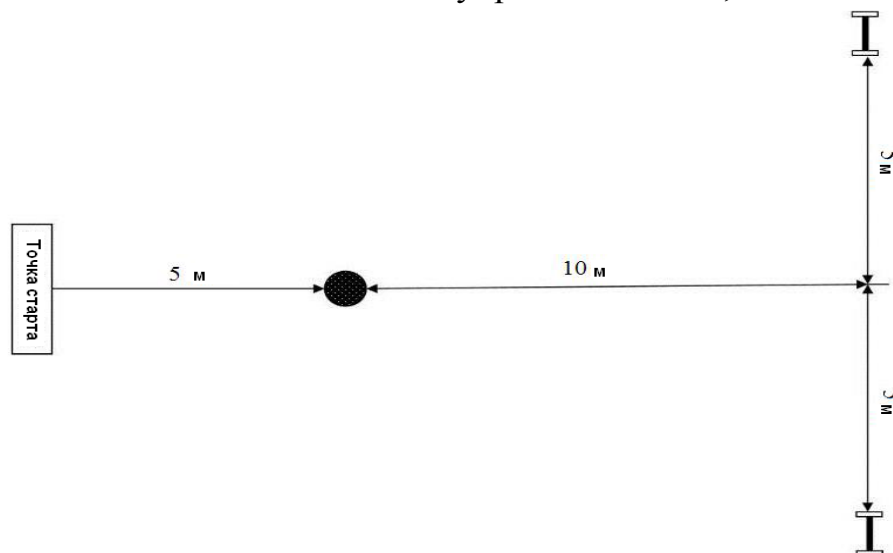
Во время подачи команды «Стоять» и при отходе от собаки спортсмен не должен останавливаться.

Примерно через 3 секунды по указанию судьи-стюарда спортсмен дает команду собаке принести нужную гантель (выбранную ранее жребием), и собака должна принести и отдать спортсмену эту гантель.

Предполагается, что размер гантели соответствует размеру собаки, однако спортсмен имеет право выбрать гантели любого размера.

Рисунок 5

Разметка и схема упражнения № 6, Обидиенс-2



### 6.3.7. Упражнение № 7 «выборка и поднос предмета».

Команды: («Рядом» или «Жди»), «Ищи», «Дай», («Рядом»).

Выполнение.

Спортсмен с собакой в основной позиции находятся на точке старта.

Судья-стюард объявляет о начале упражнения и вручает при помощи щипцов спортсмену деревянный брусок (размером 10 x 2 x 2 сантиметра), который предварительно помечают любым способом.

Спортсмен может подержать брусок в руке в течение примерно 10 секунд. На данном этапе упражнения собака не должна дотрагиваться до предмета или нюхать его.

По указанию судьи-стюарда спортсмен передает предмет судье-стюарду и поворачивается кругом. При этом разрешается пользоваться командами «Рядом» или «Жди».

Спортсмен сам решает, разрешить ли своей собаке смотреть, как будет производиться раскладка предметов.

Предметы (один предмет спортсмена и пять других, подобных) раскладываются судьей-стюардом на земле или на полу на расстоянии около 10 м от спортсмена.

Судья-стюард направляется к месту раскладки предметов, которое находится примерно в 10 м от спортсмена.

Он не может касаться руками предмета спортсмена (предмет выкладывается щипцами). Прочие пять предметов судья-стюард выкладывает руками.

Способ раскладки – по кругу или горизонтально в линию на расстоянии примерно 25 сантиметров друг от друга.

Предметы раскладываются по одной и той же схеме для всех спортивных пар в данной программе, но местонахождение выбираемого предмета для каждого конкретного случая может быть своим.

В случае если предметы выкладываются в ряд, то выбираемый предмет не может быть крайним с любой из сторон.

После того, как предметы разложены, судья-стюард дает указание спортсмену повернуться кругом и дать собаке команду на начало работы (поиск помеченного бруска).

Собака должна найти предмет спортсмена, поднять его и принести спортсмену в соответствии с общими требованиями выполнения апортировки.

Собаке разрешено работать около 30 секунд, если она при этом активно ищет нужный предмет, пытаясь выполнить поставленную задачу.

Для каждого спортсмена должно быть подготовлено 6 новых предметов без запахов (неиспользованных) предметов для выборки.

#### 6.3.8. Упражнение № 8 «управление на расстоянии».

Команды: «Лежать», «Жди», «Сидеть», «Стоять», «Лежать» и (или) команды жестом.

Выполнение.

Находясь в стартовой точке, спортсмен командой укладывает собаку (по указанию судьи-стюарда).

Затем спортсмен оставляет собаку, отходит в указанную точку на расстояние около 10 м от собаки и разворачивается к ней лицом.

Собака должна, подчиняясь командам спортсмена, изменить положение 6 раз (сесть, встать, лечь), оставаясь на своем первоначальном месте.

Последовательность команд должна быть всегда такой, чтобы последняя команда была «Лежать» (например, «Сидеть – Стоять – Лежать» 2 раза или «Стоять – Сидеть – Лежать» 2 раза).

Порядок подачи команд для смены положений должен быть одинаковым для всех участников.

Собака должна быстро и охотно менять положения по сигналам спортсмена, оставаясь при этом в той зоне, которую она заняла при первоначальной укладке.

Судья-стюард показывает спортсмену, в каком порядке и когда собака должна изменить положение, с помощью табличек или электронного табло.

Судья-стюард не должен иметь возможность видеть собаку в момент подачи указаний спортсмену, и должен находиться примерно в 3-5 м от собаки. Смена табличек должна происходить примерно каждые 3 секунды.

Спортсмен может использовать и голосовые команды, и жесты (сигналы руками), но они должны быть короткими и подаваться одновременно.



После поданной последней команды на укладку по указанию судьи-стюарда спортсмен возвращается к собаке и подает команду на принятие основной позиции.

6.3.9. Упражнение № 9 «апортировка металлического предмета с прыжком через барьер».

Команды: «Барьер», «Апорт» и «Дай» («Рядом»).

Выполнение.

Спортсмен с собакой занимает стартовую позицию на расстоянии около 2-4 м перед барьером (по выбору спортсмена). Собака располагается в основной позиции слева от спортсмена.

Судья-стюард вручает спортсмену металлическую гантель.

Спортсмен бросает металлическую гантель через барьер.

По указанию судьи-стюарда спортсмен дает собаке команду прыгнуть через барьер, взять гантель и принести ее.

Команда «апорт» должна подаваться не позднее начала прыжка собаки.

6.3.10. Общее впечатление.

Оценивается желание собаки подчиняться командам спортсмена; точность и естественность движений спортсмена и собаки.

#### **6.4. Программа Обидиенс-3.**

6.4.1. Упражнение № 1 часть 1 «выдержка в положении «сидеть» в группе в течение 2 минут, спортсмены находятся вне поля зрения собак».

Упражнение № 1 часть № 2 «выдержка в положении «лежать» в группе в течение 1 минуты с подзывом».

Команды: «Сидеть», «Жди», «Лежать» и (или) команды жестом, «Ко мне».

Выполнение.

Части упражнения 1 и 2 выполняются как единая комбинация.

Баллы начисляются за каждую часть отдельно после окончания части 2.

Часть 1 начинается, когда все спортивные пары из группы выстраиваются в шеренгу примерно в 4-5 м друг от друга, собаки в основной позиции, и судья-стюард объявляет «Упражнение начинается».

Часть 1 заканчивается, когда спортсмены возвращаются в ринг и выстраиваются лицом к своим собакам на расстоянии не менее 10 м от них.

Судья-стюард объявляет: «Упражнение закончено».

Часть 2 начинается сразу же после части 1.

Часть 1.

Спортсмены с собаками, сидящими в основной позиции, находятся на одной линии примерно в 4-5 м друг от друга.

По указанию судьи-стюарда спортсмены отходят от собак и уходят в укрытие, где остаются вне поля зрения собак в течение 2 минут.

Время засекается с того момента, когда все спортсмены скрываются в укрытии.

По окончании двухминутного периода времени спортсменам дается указание вернуться в ринг.

Потом судья-стюард подает команду спортсменам построиться в шеренгу примерно в 10 м от собак (напротив), лицом к своим собакам.

На этом заканчивается часть 1 и немедленно начинается часть 2.

Часть 2.

Судья-стюард объявляет начало второй части упражнения «Часть 2 начинается».

Собаки находятся в положении «сидеть».

Спортсменам дается указание положить собак одну за другой по порядку слева направо.

Собаки находятся в положении лежа в течение 1 минуты. Затем спортсмены по очереди (справа налево) подзывают собак.

Подзыв происходит по команде судьи-стюарда, и судья-стюард переходит к следующей собаке только после того, как предыдущая заняла основную позицию возле своего спортсмена.

В группе может одновременно работать не менее 3 и не более 4 спортивных пар. В случае, когда в программе 3 только 5 участников, допускается работа в группе одновременно 5 спортивных пар.

#### 6.4.2. Упражнение № 2 «движение рядом».

Команда: «Рядом».

Выполнение.

Движение рядом проверяется со сменами темпа и направления движения.

Спортсмен во время выполнения данного упражнения должен двигать руками в естественной манере.

Собака без поводка должна с удовольствием следовать за спортсменом, с левой стороны, плечом на уровне колена спортсмена и двигаясь параллельно с ним.

Движение рядом должно проверяться в нормальном, медленном и быстром (бегом) темпах с выполнением поворотов, разворотов кругом и остановок.

Движение рядом проверяется также, когда спортсмен делает 2-3 шага с места в разных направлениях, при поворотах на месте, а также движения назад с поворотом на расстояние примерно в 5-10 м (15-30 шагов). Схема движения назад приведена на Рисунке 6.

Судья-стюард дает команды на начало движения, смены темпа и остановки.

Спортсмен может подавать команду при начале движения, изменении темпа, направления, а также при работе на месте.

При остановке собака должна сесть немедленно и без команды.

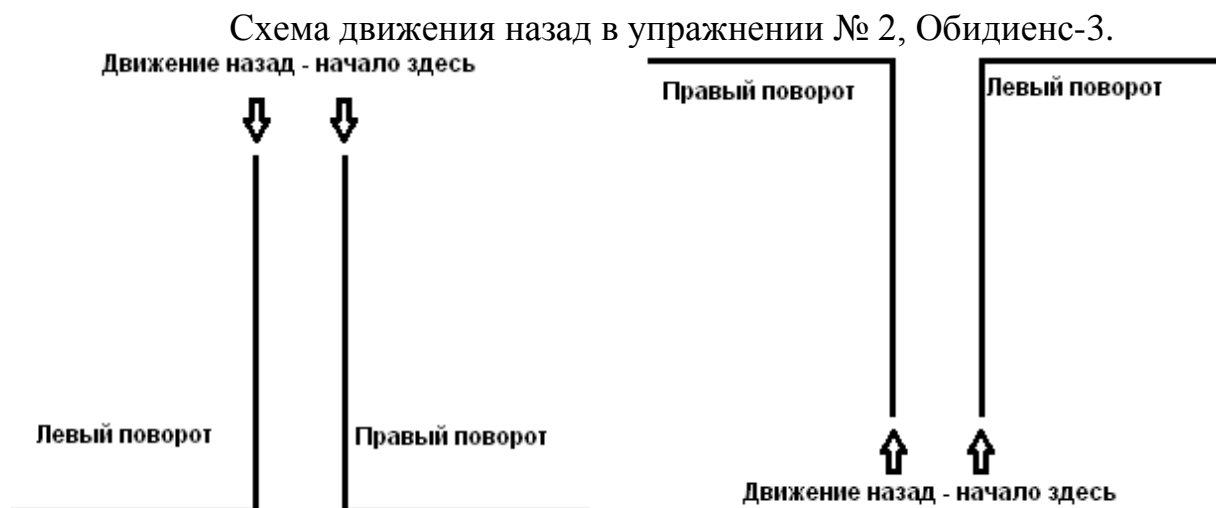
Движение назад должно включать 1 поворот (направо или налево). Судья-стюард должен убедиться, что путь для движения назад является свободным и безопасным.

Ринг должен быть размечен таким образом, чтобы судья мог оценить, насколько корректно спортивная пара выполняет движение назад.

Движение рядом на соревнованиях проверяется по единой для всех участников схеме.

Подробные указания о выполнении упражнения указаны в подпункте 6.1.2.

Рисунок 6



6.4.3. Упражнение № 3 «остановка, посадка и укладка из движения».

Команды: «Рядом», «Стоять», «Сидеть», «Лежать».

Выполнение.

Упражнение выполняется в соответствии с прилагаемой схемой.

Главный судья до начала соревнований принимает решение, в каком порядке будут выполняться команды в данном упражнении.

По указанию судьи-стюарда спортсмен в движении на первой прямой подает собаке первую команду на фиксацию, на второй прямой – вторую команду, на третьей прямой – третью.

Спортсмен с собакой должны двигаться в нормальном темпе.

При движении также осуществляются повороты налево и направо. Места поворота (лево или право на 90°) должны быть отмечены маленькими конусами или маркерами (табличками).

Порядок занятия положений и порядок поворотов налево и направо должны быть одинаковыми для всех участников данного мероприятия.

Судья-стюард подает спортсмену команду на начало движения, а также указания, когда дать собаке команду «Стоять» или «Сидеть» или «Лежать», сделать развороты и остановиться в конце. Схема движения приведена на Рисунке 7.

Принятие собакой положения по команде должно происходить примерно посередине (5 м) десятиметрового отрезка схемы.

Спортсмен после этого проходит еще 5 м (примерно до следующего места поворота), разворачивается по указанию судьи-стюарда, продолжает движение по направлению к собаке, проходит мимо собаки на расстоянии примерно в 0,5 м от нее и заходит за нее примерно на 2 м, разворачивается по указанию судьи-стюарда и подходит к собаке.

Поравнявшись с собакой, спортсмен дает ей команду на движение рядом, не останавливаясь.

Они продолжают вместе движение до места поворота (5 м), поворачивают налево или направо и продолжают двигаться по следующему отрезку схемы до середины этой линии.

Упражнение далее выполняется по аналогии с предыдущим участком схемы. Упражнение заканчивается, когда судья-стюард дает спортсмену указание остановиться, а затем объявляет «Упражнение окончено».

Собака должна занимать положения «стоять», «сидеть» и «лежать» параллельно воображаемой линии, соединяющей начало, место поворота и конечную точку схемы упражнения.

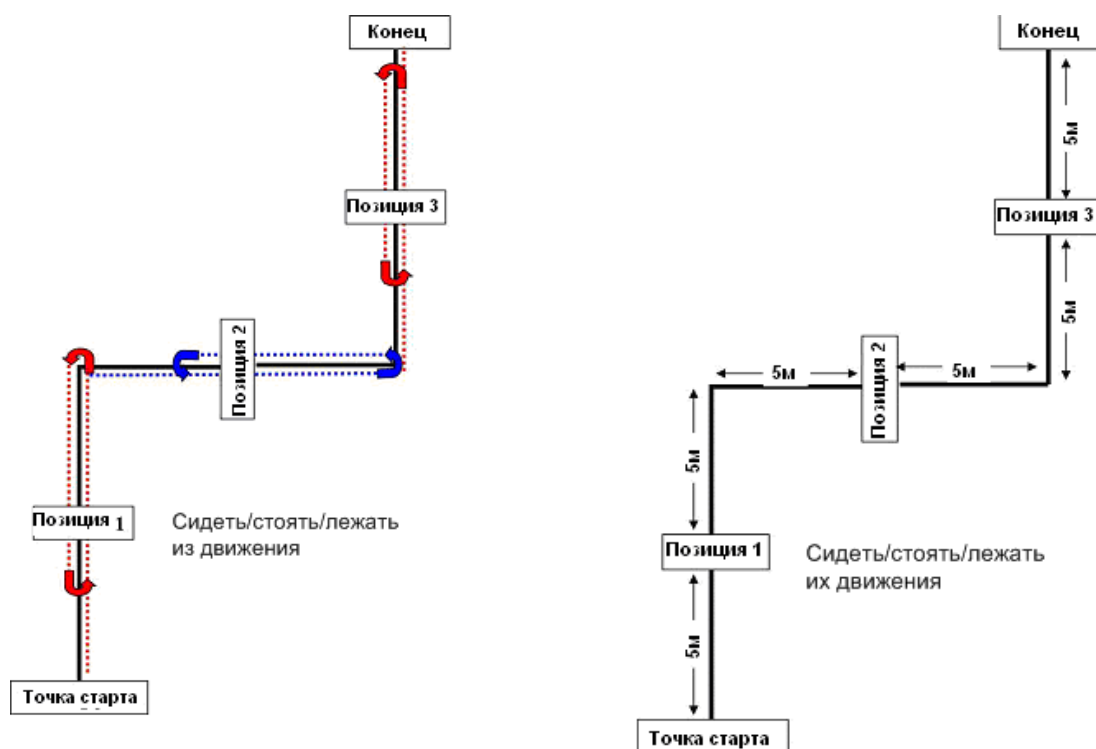
В момент выполнения поворота налево или направо расстояние между собакой и разметкой, обозначающей место поворота, должно быть примерно 0,5 м, принимая во внимание размер собаки.

Прохождение поворота должно быть четким под  $90^\circ$ , угол не скругленным.

Спортивная пара должна проходить повороты справа от конусов-маркеров (так, чтобы маркеры оставались с левой стороны).

Рисунок 7

Разметка и схема упражнения № 3, Обидиенс-3.



#### 6.4.4. Упражнение № 4 «подзыв с остановкой и укладкой».

Команды: «Лежать», «Ждать», «Ко мне» (3 раза), «Стоять», «Лежать» (голосом или жестом, жесты можно подавать одной или обеими руками).

Выполнение.

Спортсмен оставляет собаку в положении лежать и отходит на 30 - 35 м в указанном направлении.

С разрешения судьи-стюарда спортсмен подзывает собаку.

Спортсмен подает собаке команду остановиться, когда она преодолевает примерно треть дистанции.

Затем по указанию судьи-стюарда (примерно через 3 секунды) спортсмен снова подзывает собаку.

Когда она преодолеет вторую треть дистанции, спортсмен подает команду на укладку.

Затем по указанию судьи-стюарда спортсмен снова подзывает собаку в основную позицию.

Судья-стюард подает указание только на подзыв собаки.

Спортсмен останавливает и укладывает собаку самостоятельно, ориентируясь на маркеры (конусы) (конусы или маркеры обозначают для спортсмена и судей примерные места остановки и укладки).

Можно использовать команды голосом или жестом таким образом, чтобы голосовая команда использовалась для одного положения, а жест для другого. Но голосом и жестом одновременно команды подавать запрещено.

При подзыве кличка собаки может быть объединена с командой таким образом, чтобы не создавалось впечатление двух отдельных команд.

Кличка может использоваться во всех трех командах на подзыв.

#### 6.4.5. Упражнение № 5 «высыл в указанном направлении (в квадрат) с укладкой и подзыв».

Команды: «Вперед», «Стоять», [«Вправо (Влево)» и (или) команда жестом], («Стоять»), «Лежать», «Ко мне».

Схема разметки и выполнения упражнения приведена на Рисунке 8.

Разметка.

Круг для первоначального высыла имеет радиус 2 м, и его центр находится примерно в 10 м от точки старта.

Центр круга не обязательно может быть отмечен маленьким маркером (не конусом).

Граница круга должна быть хорошо распознаваема, помечена по меньшей мере в восьми точках (небольшими хорошо видимыми кусочками ленты, мелом и т.д.) или обведена вся окружность.

Размер квадрата – 3 x 3 м. Квадрат располагается примерно в 25 м от точки старта (расстояние от точки старта до центра квадрата).

Граница квадрата как и граница круга должны располагаться примерно в 3 м от границы ринга.

Конусы (примерно 10-15 сантиметров высотой) отмечают углы квадрата.

Хорошо видимые линии (например, сделанные мелом, обозначенные лентой) должны соединять конусы с внешней стороны.

Углы между линиями, соединяющими точку старта, центр круга и центр квадрата, должны быть 90°.

Выполнение.

Спортсмен обязан проинформировать судью-стюарда и судью на участке до начала упражнения, какую команду будет подавать собаке при входе в квадрат: сначала на остановку, а затем на укладку, или сразу на укладку в квадрате.

Спортсмен высылает собаку в круг и останавливает ее там командой «Стоять».

Собака должна остановиться в круге так, чтобы все 4 лапы находились внутри круга.

После того, как собака простоит примерно 3 секунды, спортсмен получает указание направить ее в квадрат.

Собака должна двигаться к квадрату по прямой и войти в него с передней грани.

После того, как собака достигает квадрата, спортсмен подает ей команду либо на остановку, а затем на укладку, либо сразу на укладку.

Если первое положение, которое должна занять собака, стойка, то эта стойка должна быть четкой и стабильной до того, как будет подана команда «Лежать».

По указанию судьи-стюарда спортсмен двигается по направлению к собаке.

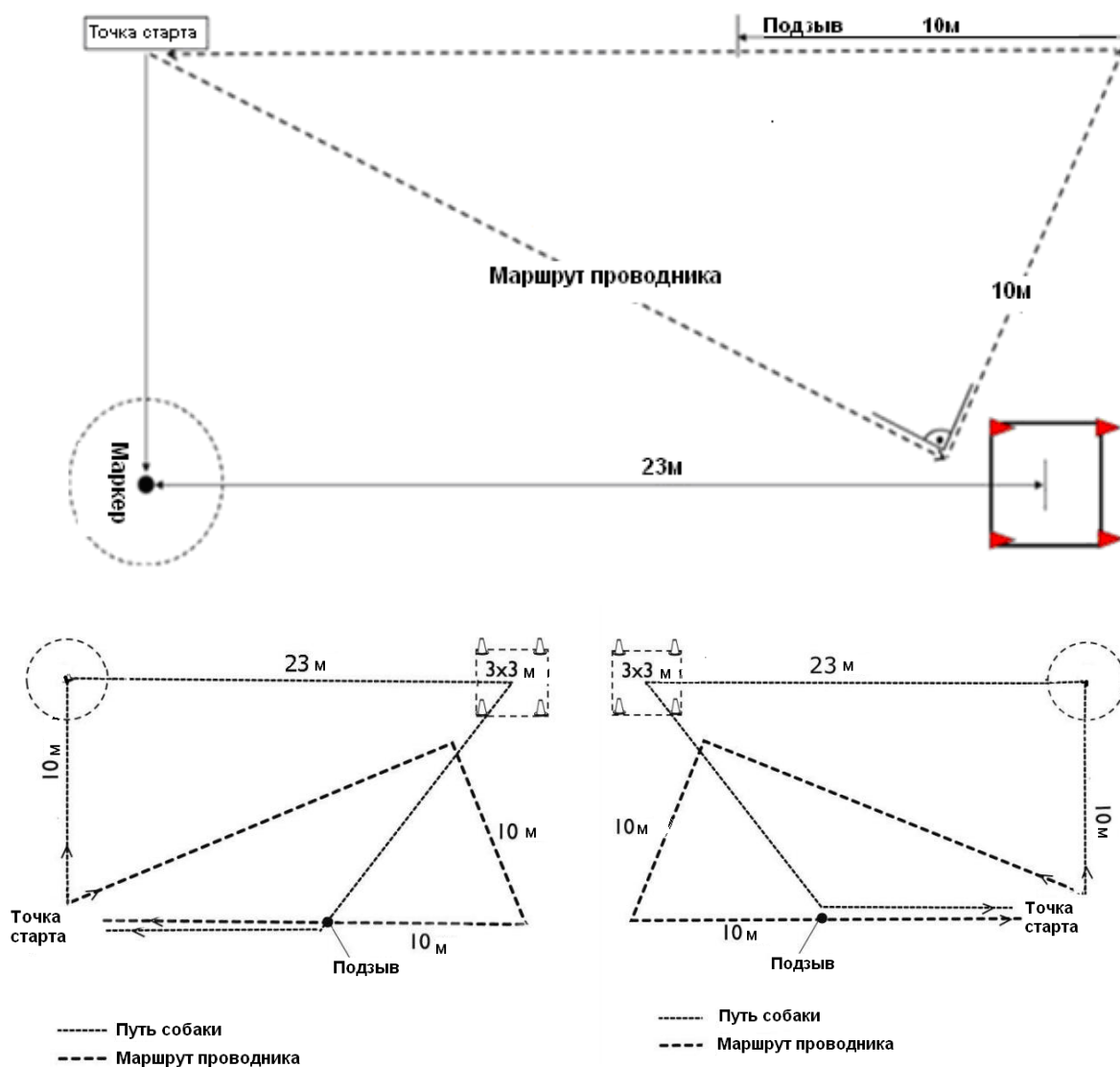
Когда до собаки остается примерно 2 м, спортсмену дается указание повернуть, и затем примерно через 10 м – еще раз повернуть (в сторону точки старта).

Примерно через 10 м после второго поворота спортсмену дается указание подзвать собаку, продолжая при этом движение к точке старта.

После того, как спортсмен доходит до точки старта, он получает указание остановиться.

## Рисунок 8

## Разметка и схема упражнения № 5, Обидиенс-3



## 6.4.6. Упражнение № 6 «апортировка в указанном направлении».

Команды: «Вперед», «Стоять», «Вправо» или «Влево» и (или) команды жестом, «Апорт», «Дай».

Разметка упражнения (Рисунок 9).

Центр круга отмечен маленьким конусом.

Граница круга должна быть хорошо различима, помечена по меньшей мере в восьми точках (небольшими хорошо видимыми кусочками ленты, мелом и т.д.) или отмечена вся окружность.

Выполнение.

Три деревянных гантели одинакового размера раскладываются в ряд примерно в 5 м друг от друга так, чтобы они были хорошо видны.

Стартовая точка находится примерно в 20 м от центральной гантели. Собаку высылают в круг радиусом 2 м с центром, находящимся в 10 м от точки старта.

Собака должна остановиться в круге так, чтобы все 4 лапы были внутри круга.

Примерно через 3 секунды, по указанию судьи-стюарда спортсмен направляет собаку за правой или левой гантелью, определенной жеребьевкой, и собака должна принести ее.

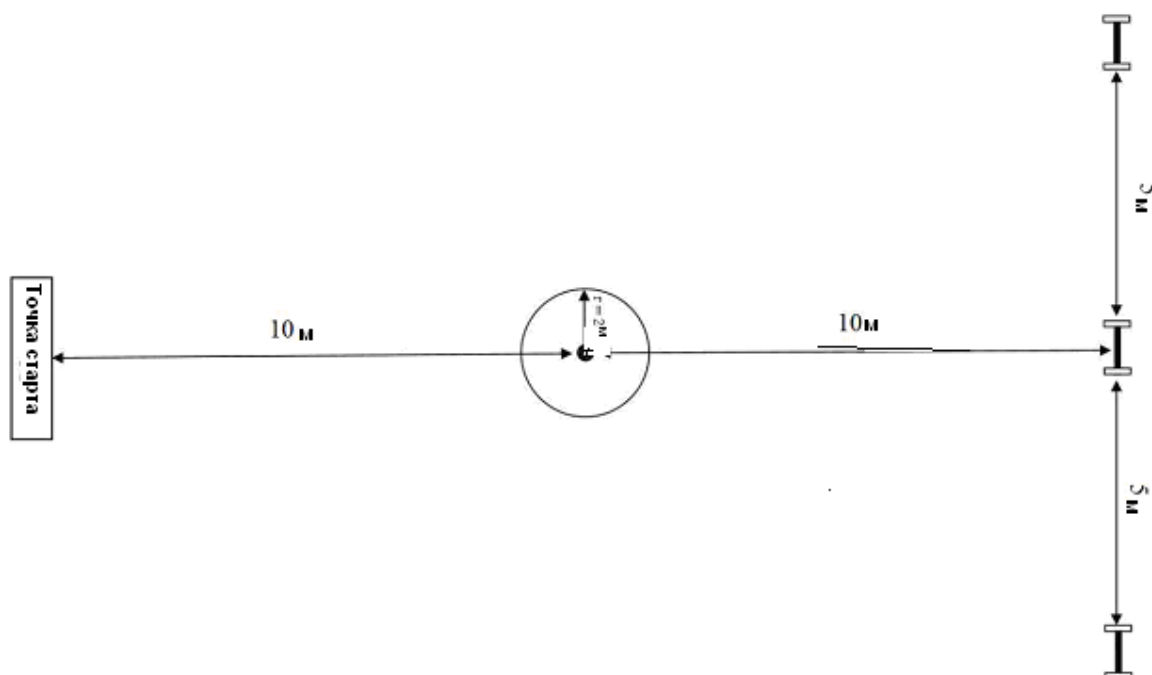
Судья-стюард раскладывает гантели после того, как жеребьевкой определяется, какую из них должна будет принести собака (центральная гантель в жеребьевке не участвует).

Выбранная гантель (левая или правая) всегда кладется первой.

Во время раскладки спортсмен и собака находятся в стартовой точке лицом к центральной гантели на расстоянии примерно 20 м от нее.

Рисунок 9

Разметка и схема упражнения № 6, Обидиенс-3



6.4.7. Упражнение № 7 «высыл вокруг конуса, фиксация, апортировка с прыжком через барьер».

Команды: «Вокруг», «Стоять» или «Сидеть» или «Лежать» и (или) команды жестом, «Барьер», «Апорт», «Дай» («Рядом»).

Разметка упражнения и схема его выполнения приведена на Рисунке 10.

Пояснения по организации выполнения упражнения.

До начала соревнований главный судья определяет, какое положение («стоять» или «сидеть» или «лежать») должна будет занять собака, возвращаясь к спортсмену после обегания конуса. Это положение будет одинаковым для всех участников соревнований.

Спортсмен тянет жребий, который определяет направление (правое или левое), через которое собака будет возвращаться с подбором апорта и преодолением барьера в момент, когда он выбирает какую гантель будет приносить собака в упражнении апортировка по направлению, однако, на этом этапе спортсмену не сообщают, что ему досталось по жребию (жеребий автоматически определяет и какой барьер – открытый или глухой – будет преодолевать собака).



Спортсмен узнает, в каком направлении он должен будет послать собаку, только когда она выполнит фиксирующую команду после обегания конуса.

Гантели для всех участников данных соревнований раскладываются в одном и том же порядке, независимо от того, какой апорт должен быть принесен.

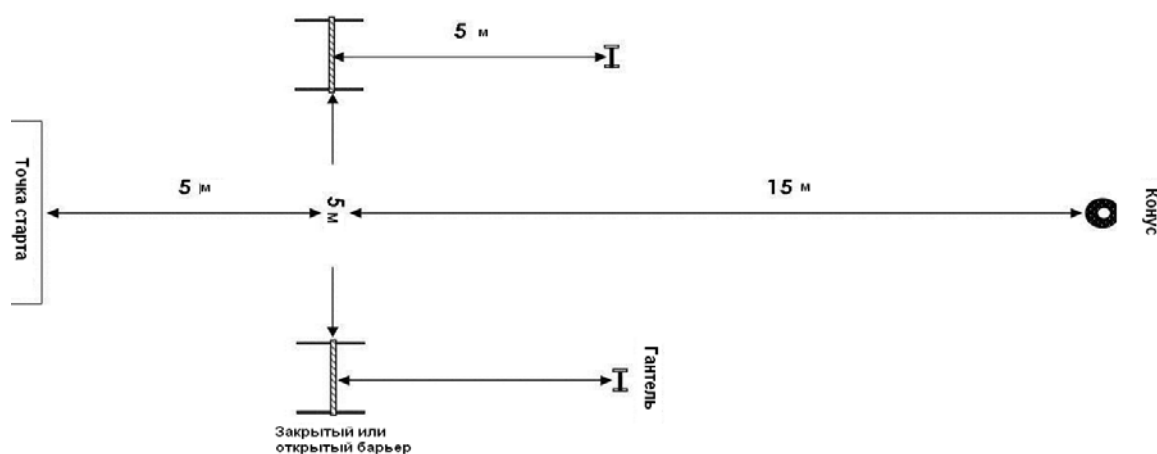
На расстоянии 20 м от точки старта устанавливается конус высотой примерно 40 сантиметров.

Два барьера (закрытый и открытый) располагаются примерно в 5 м от линии старта и в 5 м друг от друга.

Предполагается, что размер гантели должен пропорционально соответствовать размеру собаки, но спортсмен имеет право выбора ее размера.

Рисунок 10

Разметка и схема упражнения № 7, Обидиенс-3



Выполнение.

Спортсмен с собакой в основной позиции находится на точке старта. Судья-стюард объявляет о начале упражнения и идет к месту раскладки гантелей примерно в 5 м за барьерами.

По указанию судьи-стюарда спортсмен высылает собаку вокруг конуса.

После того, как собака явно обежала конус и продвинулась обратно по направлению к спортсмену примерно на 2 м, но не пересекла воображаемую линию, соединяющую гантели, спортсмен самостоятельно подает собаке команду на фиксацию в том положении, которое заранее определил главный судья.

Команда может быть подана одновременно голосом и жестом.

Примерно через 3 секунды судья-стюард информирует спортсмена, какое направление дальнейшего движения было определено жребием, и дает указание спортсмену направить собаку на апортировку соответствующего (правого или левого) предмета.

Спортсмен имеет право подать команду «барьер» после того, как собака подобрала гантель.

После подъема предмета собака должна перепрыгнуть через барьер (спортсмен имеет право подать команду), а затем вернуться к спортсмену в основную позицию.

#### 6.4.8. Упражнение № 8 «выборка и поднос предмета».

Команды: «Жди или «Рядом», «Ищи» или «Апорт», «Дай» («Рядом»).

Выполнение.

Спортсмен находится в точке старта с собакой в основной позиции.

Судья-стюард дает спортсмену деревянный предмет для выборки (10х 2 х 2 сантиметра), предварительно помеченный каким-либо значком.

Спортсмен может держать брусок в руках примерно 5 секунд.

Собаке не разрешается нюхать или трогать брусок.

Судья-стюард забирает брусок у спортсмена, затем командует последнему повернуться кругом. При этом разрешено дать команду «Рядом» или «Жди».

Спортсмен сам решает, будет ли собака видеть, как раскладываются предметы, или нет.

Судья-стюард кладет предмет, полученный от спортсмена, не касаясь его, среди таких же семи предметов, которые он раскладывает рукой (и, следовательно, касается их), на землю или на пол на расстоянии примерно в 10 м от спортсмена.

Предметы должны быть разложены с расстоянием примерно в 25 сантиметров между ними.

Способ раскладки предметов для всех участников соревнований должен быть одинаков, но местоположение искомого предмета может меняться.

В случае раскладки предметов в линию искомый предмет не должен быть крайним.

Схемы раскладки предметов могут быть различными (Схема 9).

После того, как предметы разложены, судья-стюард дает указание спортсмену повернуться кругом и дать собаке команду на начало работы (поиск помеченного им бруска).

Собака должна найти предмет спортсмена, поднять его и принести спортсмену в соответствии с общими требованиями выполнения апортировки.

Собаке разрешено работать около 30 секунд, если она при этом активно ищет нужный предмет, пытаясь выполнить поставленную задачу.

Для каждого участника соревнований предоставляется свежий комплект брусков для выборки.

#### 6.4.9. Упражнение № 9 «управление на расстоянии».

Команды: «Лежать», «Жди», «Сидеть», «Стоять», «Лежать» и (или) команды жестом.

Выполнение.

Спортсмен подает команду «Лежать».

По указанию судьи-стюарда спортсмен отходит от лежащей собаки, идет к обозначенному месту примерно в 15 м от собаки и разворачивается лицом к собаке.

Собака должна по командам спортсмена 6 раз изменить положение (встать, сесть, лечь) и остаться на исходной точке.

Порядок принятия положений может быть разным, но должен быть одинаковым для всех участников.

Каждая позиция должна быть выполнена дважды из разных положений, и последняя команда должна быть «Лежать».

Собака должна быстро и охотно менять положения по сигналам спортсмена, оставаясь при этом в той зоне, которую она заняла при первоначальной укладке.

Судья-стюард показывает спортсмену специальной табличкой, в каком порядке собака должна выполнять команды.

Судья-стюард, находящийся на расстоянии 3-5 м от собаки, не должен ее видеть в это время. Он должен менять знак примерно каждые 3 секунды.

Спортсмен может использовать голос и жест вместе, но они должны быть короткими и должны подаваться одновременно.

После последней команды, по указанию судьи-стюарда, спортсмен возвращается к собаке и возвращает ее в основную позицию.

## 7. ОЦЕНКА УПРАЖНЕНИЙ

### 7.1. Общие положения и руководство по исполнению и оценке упражнений.

Если в описании отдельных упражнений нет других указаний, эти общие положения о выполнении и судействе упражнений относятся ко всем упражнениям.

Если происходит инцидент, не описанный в данных правилах, решение о том, как его оценить и разрешить, принимает главный судья. Решение главного судьи окончательно, и спортсмен не может его оспаривать.

### 7.2. Присуждаемые баллы.

Выступления оцениваются по следующей шкале: 0–5–5,5–6–6,5–7–7,5–8–8,5–9–9,5–10.

Минимальная положительная оценка за упражнение – 5 баллов, максимальная – 10 баллов.

Невыполнение упражнения ведет к потере баллов за это упражнение. Спортсмен может продолжить выступление.

### **7.3. Желтая и красная карточки.**

#### **7.3.1. Использование желтой и красной карточки.**

Желтая карточка означает предупреждение. Судья на участке может вынести предупреждение, основываясь на действиях спортсмена или собаки. Кроме того, демонстрация желтой карточки означает:

а) в Обидиенс-1 и Обидиенс-2 снижение оценки (штраф до 10 баллов) за общее впечатление;

б) в Обидиенс-3 судья вычитает 10 баллов из итоговой оценки.

Если судья на участке покажет желтую карточку второй раз, следует дисквалификация или снятие спортивной пары.

Красная карточка означает дисквалификацию или снятие спортивной пары.

#### **7.3.2. Использование желтой и красной карточки. При работе нескольких судей на участке.**

1) два или несколько судей на участке работают в разных рингах:

а) если один из двух судей на участке, работающих независимо друг от друга (в двух рингах, судящие различные упражнения), показывает красную карточку, то это означает дисквалификацию или снятие немедленно, независимо от выставленных ранее оценок в обоих рингах;

б) если один из судей на участке показывает желтую карточку, например, в первом ринге, другой судья на участке (второй или третий) не обязательно должен быть об этом проинформирован. Все судьи на участках работают независимо друг от друга. Демонстрация желтой карточки спортсмену записывается в протокол и если позже другой судья на участке также показывает спортсмену желтую карточку, то секретарь также протоколирует это и затем информирует судью на участке, что желтая карточка уже была один раз показана, что уже означает дисквалификацию или снятие. Показанная дважды одним судьей на участке желтая карточка также означает дисквалификацию или снятие;

2) два или более судей на участке, работают в одном ринге: если один из судей на участке хочет предупредить (желтая карточка) или дисквалифицировать или снять (красная карточка) спортивную пару, он или она информирует об этом коллегу или коллег, и они совместно принимают решение об этом. В этой ситуации предпочтительно, чтобы карточку показывал главный судья (если он или она находятся в ринге).

### **7.4. Распределение оценок по уровням сложности.**

Для всех уровней сложности:

оценка «отлично» – от 256 до 320 баллов (не менее 80% от максимально возможной оценки);

оценка «очень хорошо» – от 224 до 256 баллов (не менее 70% и не более 80% от максимально возможной оценки);

оценка «хорошо» – от 192 до 224 баллов (не менее 60% и не более 70% от максимально возможной оценки).

Таким образом, предусмотрено три положительные качественные оценки: «хорошо», «очень хорошо» и «отлично».

### 7.5. Распределение упражнений по уровням сложности и коэффициенты их оценки.

Распределение упражнений по уровням сложности и соответствующие им коэффициенты сложности приведены в Таблице 32.

Таблица 32

Распределение упражнений по уровням сложности и соответствующие коэффициенты сложности

Уровень сложности	Название упражнения	Коэффициент
Обидиенс-1		
	Упражнение № 1 «выдержка в положении «сидеть» в группе в течение 1 минуты, спортсмены находятся в поле зрения собак»	3
	Упражнение № 2 «движение рядом»	3
	Упражнение № 3 «остановка из движения»	3
	Упражнение № 4 «подзыв»	3
	Упражнение № 5 «посадка или укладка из движения»	2
	Упражнение № 6 «высыл в указанном направлении (в квадрат) и укладка»	3
	Упражнение № 7 «апортировка деревянной гантели»	4
	Упражнение № 8 «управление на расстоянии»	3
	Упражнение № 9 «подзыв с прыжком через барьер»	3
	Упражнение № 10 «высыл с обеганием конуса и возврат к спортсмену»	3
	Общее впечатление	2
Обидиенс-2		
	Упражнение № 1 «выдержка в положении «лежать» в группе в течение 2 минут, спортсмены находятся вне поля зрения собак»	2
	Упражнение № 2 «движение рядом»	3
	Упражнение № 3 «остановка и (или) посадка и (или) укладка из движения»	3
	Упражнение № 4 «подзыв с остановкой»	4
	Упражнение № 5 «высыл в указанном направлении (в квадрат) с укладкой и	4

	подзывом»	
	Упражнение № 6 «апортировка в указанном направлении»	3
	Упражнение № 7 «выборка и поднос предмета»	4
	Упражнение № 8 «управление на расстоянии»	4
	Упражнение № 9 «апортировка металлического предмета с прыжком через барьер»	3
	Общее впечатление	2
Обидиенс-3		
	Упражнение № 1 часть 1: «выдержка в положении «сидеть» в группе в течение 2 минут, спортсмены находятся вне поля зрения собак»	2
	Упражнение № 1 часть № 2: «выдержка в положении «лежать» в группе в течение 1 минуты с подзывом»	2
	Упражнение № 2 «движение рядом»	3
	Упражнение № 3 «остановка, посадка и укладка из движения»	3
	Упражнение № 4 «подзыв с остановкой и укладкой»	4
	Упражнение № 5 «высыл в указанном направлении (в квадрат) с укладкой и подзыв»	4
	Упражнение № 6 «апортировка в указанном направлении»	3
	Упражнение № 7 «высыл вокруг конуса, фиксация, апортировка с прыжком через барьер»	4
	Упражнение № 8 «выборка и поднос предмета»	3
	Упражнение № 9 «управление на расстоянии»	4

### **7.6. Общие правила оценки качества выполнения всех упражнений.**

Судья на участке начинает оценивать выполнение упражнения с момента занятия спортивной парой основной позиции в точке старта, после команды судьи-стюарда «Упражнение начинается».

Судейство упражнения заканчивается после объявления судье-стюардом «Упражнение закончено» или «Спасибо».

Все отклонения от идеального выполнения ведут к присуждению штрафных баллов: все дополнительные или повторные команды, использование «языка тела», некорректное положение собаки в основной позиции и отклонение при движении от параллельного следования, и тому подобное.

Очень важно, чтобы собака работала с явным воодушевлением и желанием подчиняться командам.

При оценке скорости исполнения упражнения необходимо учитывать породу собаки. Идеальное выполнение у разных пород собак не может быть одинаковым. Если собака реагирует на команды активно и адекватно, движется так, как свойственно ее породе, с равномерной скоростью, и демонстрирует заинтересованность в том, что делает, то упражнение оценивается полным баллом, если собака при этом не совершает существенных ошибок, за которые присуждаются штрафные баллы.

Общее правило: подача повторной команды штрафует на 2 балла, подача третьей команды – упражнение считается невыполненным (или в некоторых случаях – часть упражнения).

Если выполнение упражнения разрешает подачу направляющих команд или управление на расстоянии, то за подачу второй команды снимается 1-2 балла. Смотри описание для подобного рода упражнений.

Если спортсмен при выполнении упражнения дотрагивается до собаки, то упражнение считается невыполненным (0 баллов). За это также может быть вынесено предупреждение.

Если касание собаки во время выполнения упражнений или между ними может быть истолковано как наказание, то спортсмен и собака дисквалифицируются.

Если спортсмен подает команду жестом в тот момент, когда собака находится в основной позиции рядом с ним, то спортсмен может быть серьезно оштрафован – штраф может составить 2-4 балла в зависимости от активности жестикуляции, ситуации, в которой жестикуляция была применена, или продолжительности этого по времени. Если спортсмен использует также «язык тела», то штраф может быть и более весомым.

Если спортсмен сходит с места при подаче команды, упражнение считается невыполненным.

Если собака не занимает основную или стартовую позицию для выполнения упражнения (то есть посадку или укладку) после повторной команды, упражнение считается невыполненным (0 баллов), в Обидиенс-3 демонстрируется желтая карточка. В Обидиенс-1 и Обидиенс-2 также снижается оценка за общее впечатление.

Если собака не занимает основную позицию (не садится) в конце упражнения, то оно не может быть оценено выше 7 баллов.

Если собака в конце упражнения занимает основную позицию без команды спортсмена, то начисляется штраф 2 балла.

Если собака при ожидании команды демонстрирует беспокойство, сидя рядом со спортсменом в начале упражнения, то упражнение может быть оценено не выше 8 баллов.

Судья на участке имеет право остановить выполнение упражнения, если собака демонстрирует очевидную неспособность или нежелание его выполнять. В этом случае упражнение признается невыполненным.

Судья на участке имеет право отстранить спортивную пару от дальнейшего выступления в соревнованиях, если собака спортсмена мешает остальным участникам своим поведением или постоянным скулением или лаем.

Скуление и лай во время выполнения упражнений также влияют на судейскую оценку.

Если собака лает 1-2 раза во время выполнения упражнения, то начисляется штраф 1-2 балла.

В случае если скуление и лай продолжаются во время выполнения упражнений и между упражнениями, судья имеет право показать желтую карточку.

Если подобное поведение продолжается, то судья на участке вправе снять спортивную пару с соревнований («красная карточка»), однако спортсмен может выступать с другой собакой, если он заявлен с ней в качестве еще одной спортивной пары.

Если собака касается спортсмена (слегка) во время занятия фронтальной посадки при подзыве или подносе предмета, она штрафуются на 1-2 балла. Если она толкает или врезается в него, она может получить не более 7 баллов.

В упражнениях с подзывом и подносом предмета судье на участке нет необходимости знать заранее, как спортсмен собирался выполнить упражнение — с фронтальной посадкой или минуя ее. Если упражнение выполнено хорошо, баллы даются независимо от того, какой на самом деле вариант предполагался.

## **7.7. Общие правила оценки качества апортировки.**

### **7.7.1. Переброс предмета.**

За переброс апортировочного предмета спортсменом снимается 2 балла. Если и второй раз гантель выброшена неудачно, то упражнение считается невыполненным.

### **7.7.2. Проба предмета.**

Если собаке дают подержать гантель до начала упражнения на апортировку, то для Обидиенс-1 данное упражнение может быть оценено не выше 5 баллов, а для Обидиенс-2 и Обидиенс-3 упражнение считается невыполненным.

### **7.7.3. Поднос предмета.**



Если собака роняет предмет (гантель или предмет для выборки), но подбирает его по собственной инициативе, то данное упражнение оценивается не выше 7 баллов.

При даче дополнительной команды на поднос предмета до того, как уронившая предмет собака его подбирает, за упражнение дается максимум 5 баллов.

Если собака роняет предмет перед спортсменом, и спортсмен может поднять его, не двигаясь с места, то за упражнение дается не выше 5 баллов при условии, что собака занимает потом корректную основную позицию рядом со спортсменом.

Если предмет падает из-за неловкости спортсмена после подачи команды на отдачу предмета, то упражнение может быть оценено не выше 7 баллов.

#### 7.7.4. Жевание или кусание предмета.

Жевание или кусание предмета (гантель или предмет для выборки), наказывается снятием 2-3 баллов.

Если жевание происходит постоянно, то за упражнение дается не выше 5 баллов.

При продолжительном жевании или поломке предмета упражнение считается невыполненным (0 баллов).

Однако если собака не жуёт, а единожды перехватывает предмет для его лучшего удержания – штраф не присуждается.

#### 7.8. Фальстарт (ожидание команды).

Если собака ведет себя беспокойно при ожидании команды (например: не соблюдает основную позицию: дергается, встает, но не продвигается вперед) при начале упражнения, то оно может быть оценено не выше 8 баллов.

В Обидиенс-1 (в упражнениях, которые предполагают высыл собаки по направлению от спортсмена) если собака уходит от спортсмена (начинает упражнение) после объявления о начале упражнения, но до команды спортсмена (например: по команде судьи-стюарда), спортсмен имеет право единожды вернуть собаку.

Если собака возвращается и выполняет упражнение, то упражнение не может быть оценено выше 6 баллов.

Если собака не возвращается к спортсмену, а продолжает выполнять упражнение, то упражнение считается невыполненным (0 баллов).

В Обидиенс-2 и Обидиенс-3, если собака начинает выполнение упражнения (уходит от спортсмена) до подачи им команды, то спортсмен не имеет права возвращать собаку, и упражнение считается невыполненным (0 баллов).

#### 7.9. Выход за пределы ринга.

В Обидиенс-2 и Обидиенс-3, если собака покидает ринг во время выполнения упражнения или между упражнениями и выходит из-под контроля, то она снимается с соревнований.

В Обидиенс-1, если собака покидает ринг во время выполнения упражнения или между упражнениями, и выходит из-под контроля, спортсмену дается право дважды позвать собаку. Если собака возвращается к спортсмену, то они могут и дальше принимать участие в соревнованиях, но приведет к обнулению оценки за общее впечатление, а само упражнение, при выполнении которого произошел уход собаки с ринга, будет считаться невыполненным, и оценено в 0 баллов. Если собака уходит с ринга повторно, то спортивная пара снимается с соревнований.

#### **7.10. Уход от спортсмена (собака не выходит за пределы ринга).**

В Обидиенс-2 и Обидиенс-3, если собака уходит от спортсмена во время выполнения упражнения (прерывает выполнение упражнения) или между упражнениями, но не выходит из-под контроля, и не выходит при этом с ринга, спортсмен может позвать собаку (единожды), не сходя с того места, где находится. Если собака возвращается к спортсмену, то упражнение считается невыполненным (0 баллов), но спортсмен и собака могут продолжать выступление. Спортивная пара получает желтую карточку.

Если собака не возвращается при подзыве или собака уходит от спортсмена вторично, то судья на участке демонстрирует красную карточку, и собака снимается с соревнований (и в Обидиенс-2, и в Обидиенс-3).

В Обидиенс-1, если собака покидает спортсмена во время выполнения упражнения или между упражнениями, но не выходит из-под контроля и не покидает ринг, спортсмен вправе дважды позвать собаку, не сходя с того места, где находится. Если собака возвращается к спортсмену, то они могут продолжить участие в соревнованиях, но это будет отмечено серьезным штрафом при вынесении оценки за общее впечатление, а само упражнение, при выполнении которого произошел уход собаки с ринга, будет считаться невыполненным и оценено в 0 баллов. Повторный уход собаки от спортсмена ведет к снятию пары с соревнований.

#### **7.11. Критерии судейства отдельных упражнений по уровням сложности.**

##### **7.11.1. Обидиенс-1.**

Упражнение № 1 «выдержка в положении «сидеть» в группе в течение 1 минуты, спортсмены находятся в поле зрения собак».

Коэффициент оценки: 3.

Упражнение считается не выполненным, если собака не садится после двух поданных команд, стоит или ложится, или продвигается на расстояние, превышающее одну длину корпуса (оценка 0 баллов).

Все движения и (или) перемещения собаки во время выполнения упражнения штрафуются.

Беспокойное поведение (такое, как перенос веса со стороны на сторону или переминание с лапы на лапу) штрафуются. Собаке не запрещается поворачивать голову и осматриваться, если внутри или возле

ринга возникает сильный шум. Однако при этом она не должна выглядеть беспокоило или испуганно.

Если собака ложится или встает по окончании одной минуты, когда спортсмен уже двигается по направлению к собаке, то упражнение оценивается не выше 5 баллов.

Если собака встает и приближается к другой собаке так, что существует опасность конфликта или драки между собаками, то упражнение немедленно останавливается, и позже возобновляется для всех спортивных пар, кроме той, собака, из которой, создала данную ситуацию.

Упражнение № 2 «движение рядом».

Коэффициент оценки: 3.

Если собака покидает спортсмена или следует за ним на расстоянии более полуметра на протяжении большей части упражнения, то упражнение считается не выполненным.

Если темп движения очень медленный, оценка за упражнение не может быть больше 6-7 баллов.

Замедление темпа до, во время или после выполнения поворотов штрафуются.

Отсутствие зрительного контакта и дополнительные команды являются ошибкой.

Если собака двигается некорректно (не параллельно) или некорректно садится при остановках, это может привести к потере двух баллов.

Если собака во время движения опирается (ложится) на ногу спортсмена и сильно теснит его, мешает его движению, должны быть присуждены штрафные баллы.

Упражнение № 3 «остановка из движения».

Коэффициент оценки: 3.

Если спортсмен останавливается перед подачей команды или непосредственно в момент ее подачи – баллы за упражнение не начисляются.

Если собака останавливается в неправильном положении, или занимает правильное положение, но изменяет его до того как спортсмен сделает разворот кругом, или останавливается до или без команды, или нуждается в дополнительной команде – баллы не начисляются.

Собака не должна перемещаться более одной длины корпуса после поданной команды, в противном случае баллы за упражнение не начисляются.

Если собака зафиксировалась по команде немедленно, но в неправильной позиции (сидеть или лежать), то (по решению судьи на участке) упражнение может быть оценено не более чем на 5 баллов при условии, что все остальные части упражнения выполнены безукоризненно.

Если собака изменяет положение после того, как спортсмен выполнил разворот и остановился у конуса или маркера, то упражнение может быть оценено не выше 7 баллов.

Если спортсмен замедляет или изменяет темп движения перед подачей команды – не может быть присуждено более 7 баллов.

Жест рукой или помощь корпусом во время подачи команды являются серьезными ошибками, и должны быть строго наказаны – оценка будет снижена на 3-5 баллов в зависимости от того, насколько сильно выражена была такая помощь.

При оценке внимание также должно быть уделено движению рядом. За ошибки в движении рядом оценка может быть снижена на 1-2 балла.

Продвижение после команды, медленная остановка, а также некорректная остановка относительно прямой, по которой двигались спортсмен и собака до подачи команды, являются ошибками и ведут к снижению оценки на 1-4 балла.

Если спортсмен проходит мимо собаки с неправильной стороны, то штраф составляет 1 балл.

Упражнение № 4 «подзыв».

Коэффициент оценки: 3.

Важно, чтобы собака охотно реагировала на команду подзыва. Собака должна двигаться в хорошем темпе, сохраняя его ровным на всем протяжении пути.

Медленное движение является ошибкой. При оценке скорости размер и строение собаки должны приниматься во внимание.

Если было подано более одной команды на подзыв (повторная команда), то максимальный балл за упражнение не может быть выше 7.

Если подается третья команда на подзыв – упражнение считается невыполненным.

Если собака продвигается со стартовой точки более одной длины корпуса до команды подзыва – упражнение считается невыполненным.

Если собака встает, садится или продвигается менее длины корпуса до команды подзыва, может быть присуждено не более 8 баллов за упражнение.

Упражнение № 5 «посадка или укладка из движения».

Коэффициент оценки: 2.

Если спортсмен останавливается перед подачей команды или непосредственно в момент подачи команды, то баллы за упражнение не начисляются.

Если собака принимает неправильное положение после фиксации, или принимает правильное положение, но изменяет его до того, как спортсмен сделает поворот кругом, или садится до или без команды, или нуждается в дополнительной команде, то баллы за упражнение не начисляются.

Если собака зафиксировалась по команде немедленно, но в неправильной позиции, то (по решению судьи на участке) за упражнение может быть начислено не более 5 баллов, при условии, что все остальное выполнено безукоризненно.

Если спортсмен замедляет или изменяет темп движения перед подачей команды, оценка не может быть выше 7 баллов за упражнение.

Поданный жест (сигнал рукой) или помощь корпусом во время подачи команды являются серьезными ошибками и штрафуются на 3-5 баллов в зависимости от интенсивности воздействия на собаку.

Чтобы упражнение считалось выполненным, собака не должна продвигаться больше, чем на длину собственного корпуса после команды.

Если собака принимает правильное положение, но изменяет его после того как спортсмен выполнил поворот кругом и остановился у конуса или маркера, упражнение не может быть оценено выше чем на 7 баллов.

При оценке упражнения внимание должно быть уделено также движению рядом. Если движение рядом выполнено с ошибками, штраф может составить 1-2 балла.

Продвижение после команды и медленная посадка; а также некорректная посадка относительно прямой, по которой двигались собака и спортсмен до подачи команды, также являются ошибками и штрафуются на 1-4 балла.

Если спортсмен проходит мимо собаки с неправильной стороны, то штраф составит 1 балл.

Упражнение № 6 «высыл в указанном направлении (в квадрат) и укладка».

Коэффициент оценки: 3.

Чтобы получить полный балл за выполнение данного упражнения, спортсмен должен использовать не более 4 команд, четвертая команда при этом будет на остановку в квадрате.

Если спортсмен сразу укладывает собаку в квадрате, то он должен использовать всего 3 команды.

Если спортсмен перемещается (в любом направлении) при подаче команд, то упражнение считается невыполненным (0 баллов).

Если спортсмен двигается в заведомо утрированной манере (применяет «язык тела»), то упражнение не может быть оценено выше 8 баллов.

Следует уделить внимание готовности собаки выполнять команду, а также скорости и прямолинейности ее движения. Если собака двигается медленно, то упражнение оценивается не выше 7 баллов.

Если собака работает без команды, то за выполнение упражнения начисляются штрафные баллы (например, если собака останавливается или ложится без команды).

Чтобы баллы за упражнение были начислены, собака после укладки должна находиться внутри квадрата всем телом, за исключением хвоста.

Если собака садится или ложится за пределами квадрата, повторные команды не допускаются, ее нельзя перенаправить в квадрат и упражнение считается невыполненным.

Упражнение также считается невыполненным (0 баллов), если собака выходит из квадрата до окончания упражнения.

Если собака в квадрате ползет, то упражнение не может быть оценено выше 7 баллов.

Если собака изменяет положение до подхода к ней спортсмена, то упражнение не может быть оценено выше 6 баллов.

Если собака принимает в квадрате неправильное положение, то штраф составляет 3 балла.

Если положение «стоять» не является четко различимым и стабильным, то штраф составит 2 балла.

Упражнение считается не выполненным (0 баллов), если одна из команд на остановку или укладку подается третий раз.

За повторные команды на остановку и на укладку снимается 2 балла.

Величина штрафа (1 или 2 балла) за дополнительное перенаправление или указание направления собаке зависит от активности собаки в желании подчиниться команде.

За упражнение не может быть присуждено более 8 баллов, если собака изменяет положение (садится или встает) до команды спортсмена, когда тот уже находится рядом с собакой.

Не разрешается показывать собаке направление движения в стартовой точке упражнения. Запрещено также показывать собаке квадрат до начала упражнения. Если это происходит, упражнение считается невыполненным.

Упражнение № 7 «апортировка деревянной гантели».

Коэффициент оценки: 4

Акцент должен быть сделан на оценке готовности собаки выполнять команды; скорость ее движения; а также на то, двигается ли собака по кратчайшему пути к гантели и обратно к спортсмену.

Критерии судейства, в случае, если собака уронила гантель, а также в отношении жевания и прикусывания гантели указанные в подпунктах 7.7.3. и 7.7.4.

Упражнение № 8 «управление на расстоянии».

Коэффициент оценки: 3.

При оценке упражнения должно учитываться, насколько собака продвигается при смене позиций; скорость, с которой собака меняет положения; четкость занимаемых позиций и правильность выполненных команд.

Чтобы баллы за упражнение были начислены, собака не должна продвинуться более одной длины корпуса от начальной точки (в любом направлении, все продвижения суммируются).

Если собака пропускает одну позицию из четырех, оценка за упражнение не может быть более 7 баллов.

Если собака пропускает две позиции, упражнение считается невыполненным.

Если в конце упражнения собака садится до подхода к ней спортсмена, оценка за упражнение не может быть более 8 баллов.

Слишком громкие команды и преувеличенные или слишком продолжительные жесты штрафуются.

Третья команда на занятие какого-либо положения может быть подана, но положение при этом будет считаться пропущенным.

За первую повторную команду на занятие какого-либо положения оценка снижается на 2 балла. За последующие повторные команды в этом упражнении (на других положениях) снимается по 1 баллу.

Упражнение № 9 «подзыв с прыжком через барьер».

Коэффициент оценки: 3.

Следует обращать внимание на готовность (желание) собаки выполнять команды; скорость движения и выбор кратчайшего расстояния до спортсмена.

Если собака при прыжке даже слегка касается препятствия, максимальная оценка за упражнение – 8 баллов.

Если собака опирается на барьер; если она роняет препятствие или не выполняет прыжок – упражнение считается невыполненным.

Упражнение № 10 «высыл с обеганием конуса и возврат к спортсмену».

Коэффициент оценки: 3.

Следует обращать внимание на готовность (желание) собаки выполнять команды; скорость движения и выбор кратчайшей траектории движения.

Плотность обегания конуса (расстояние до него от собаки) должно быть оправдано с точки зрения скорости движения и породы собаки.

Собака имеет право обегать конус как по часовой, так и против часовой стрелки.

Если для возвращения собаки от конуса потребуется команда на подзыв, то упражнение может быть оценено не выше 8 баллов.

Если собака возвращается, добежав до конуса, но, не обежав его, то упражнение оценивается не выше 5 баллов.

Упражнение считается невыполненным (0 баллов), если собака возвращается к спортсмену, не добежав до конуса, или если подается третья команда на обегание.

Если собаке необходимо задать направление движения после того как она покинула стартовую точку, то вместе с направляющей командой можно использовать команды жестом.

При оценке скорости движения собаки необходимо принимать во внимание специфику породы.

Оценка за общее впечатление.

Коэффициент оценки: 2.

При оценке общего впечатления серьезное внимание уделяется желанию собаки работать и выполнять команды спортсмена.

Важны также четкость и точность, а также естественность движений, как спортсмена, так и собаки.

Чтобы получить высокий балл за общее впечатление, спортсмен и собака должны хорошо работать в команде, демонстрировать взаимное удовольствие от совместной работы и высокий уровень спортивной подготовки.

Вся работа в ринге – как во время выполнения упражнений, так и между ними – влияет на оценку общего впечатления.

Если собака покидает ринг или испражняется в ринге, баллы за общее впечатление не начисляются (оценка «0»).

Если собака выходит из-под контроля и оставляет спортсмена во время или между упражнениями (даже один раз), оставаясь при этом в пределах ринга, оценка за общее впечатление не может быть больше 5 баллов.

#### 7.11.2. Обидиенс-2

Упражнение № 1 «выдержка в положении «лежать» в группе в течение 2 минут, спортсмены находятся вне поля зрения собак».

Коэффициент оценки: 2.

Если собака не ложится после двух команд спортсмена, или встает или садится, пока спортсмен находится в укрытии; или проползает вперед на расстояние более одной длины корпуса; или ложится на спину то упражнение считается не выполненным (0 баллов).

Если собака в начале упражнения изменила положение без команды спортсмена (легла), а после этого самостоятельно или по команде вновь села – упражнение будет считаться невыполненным.

Если собака садится или встает по окончании 2 минут, когда спортсмены уже вышли из укрытия и построились в шеренгу внутри ринга, то упражнение не может быть оценено больше чем на 5 баллов. Если помимо этого собака сходит с места, то упражнение считается невыполненным (0 баллов).

Все лишние перемещения штрафуются. Проявление беспокойства, как например, перенос веса из стороны в сторону, также штрафуются. Собака имеет право повернуть голову и оглядеться, а также проявить интерес при возне или шуме в ринге или вне его. Но это не должно выглядеть как беспокойство или испуг.

Если собака встает и приближается к другой собаке и существует опасность конфликта или драки между собаками, то упражнение немедленно останавливается и позже возобновляется для всех спортивных пар за исключением спортивной пары, собака которой спровоцировала ситуацию.

Если до команды спортсмена (например, услышав команду «лежать» или «сидеть», адресованную соседней собаке), собака изменяет положение (ложится или садится), но остается в занятой по чужой команде позиции – за упражнение может быть присуждено не более 8 баллов.

Если собака изменила положение слишком рано (легла или села по команде другого спортсмена), то она должна оставаться в этой позиции (лежать или сидеть).



Если собака во время выдержки (спортсмен уходит от собаки или уже находится в укрытии) изменяет положение (встает или садится), но тут же без команды самостоятельно вновь принимает положение «лежать», оценка за упражнение не может быть больше 5 баллов.

За упражнение присуждается не более 7 баллов, если собака лежит на боку (на ребрах) или не занимает основную позицию в конце упражнения.

Упражнение № 2 «движение рядом».

Коэффициент оценки: 3.

Упражнение считается не выполненным, если собака оставляет спортсмена или следует за ним на расстоянии более полуметра в течение большей части упражнения.

Если собака движется медленно, оценка за упражнение не может быть выше 6-7 баллов.

Отсутствие зрительного контакта со стороны собаки и дополнительные команды спортсмена являются ошибками.

Если собака движется некорректно (непараллельно), или садится при остановках непараллельно, штраф может составить около 2 баллов.

Если собака идет настолько близко к спортсмену, что мешает ему двигаться, опирается (ложится) на ногу спортсмена и сильно теснит его, то такое поведение должно быть оштрафовано.

Замедление темпа до, во время или после выполнения поворотов штрафуются.

Проявление некоторой осторожности со стороны спортсмена при движении назад является оправданным и, следовательно, допускается. Если движение назад выполняется не идеально, штраф может составить не более 1-2 балла.

Упражнение № 3 «остановка и (или) посадка и (или) укладка из движения».

Коэффициент оценки: 3.

Для того чтобы это упражнение было положительно оценено, собака должна корректно занять хотя бы одно положение.

Оценка за упражнение не может быть больше 7 баллов, если собака останавливается один раз в неправильном положении (например, не садится по команде, а остается стоять).

Считается, что собака пропустила команду, если она занимает неправильное положение (например, садится вместо того, чтобы лечь); продвигается вперед на более чем одну длину корпуса после команды; или спортсмен дает дополнительную команду, а также допускает подсказку жестом или использует «язык тела» для того, чтобы собака приняла нужное положение.

Если собака не прекратила движение (не зафиксировалась) до того момента, когда спортсмен развернулся в ее сторону, то упражнение считается невыполненным (0 баллов).

Спортсмен может использовать повторную команду для того, чтобы остановить собаку до того, как он сам выполнит разворот, и, если собака на нее среагирует, то упражнение можно продолжить. Однако за его выполнение в этом случае может быть присуждено не более 6 баллов.

При оценке упражнения нужно обращать внимание также на движение рядом.

За небезупречное движение рядом оценка может быть снижена на 1-2 балла.

Движение должно быть параллельным воображаемой линии, соединяющей начальную точку, место поворота и конечную точку схемы упражнения.

Выполнение команд из движения в медленном темпе, или выполнение их не вдоль линии движения, не корректное движение рядом, смена темпа движения, скругление углов при поворотах, отклонение от корректного маршрута (не вдоль воображаемой линии движения), оглядывание на собаку (с целью убедиться, что она правильно выполнила команду) – все это является ошибками. Штраф за них составит 1-4 балла.

Если спортсмен проходит мимо собаки с неправильной стороны, то штраф составит 1 балл.

Дополнительное воздействие со стороны спортсмена в момент подачи команд «Стоять», «Сидеть» и «Лежать» (сигнал рукой или «язык тела» – помощь корпусом) является серьезной ошибкой и наказывается очень строго – в зависимости от силы и длительности дополнительного воздействия снимаются 3-5 баллов, либо выполнение упражнения может быть вообще не засчитано (0 баллов).

Любое движение собаки после поданной команды; медленные остановки и посадка; некорректное положение собаки относительно прямой являются ошибками.

Также ошибкой является, если собака оборачивается (не только головой, но и частью корпуса), чтобы следить за спортсменом во время его движения. За все вышеперечисленное штраф может составить от 1 до 4 баллов.

Упражнение № 4 «подзыв с остановкой».

Коэффициент оценки: 4.

Важно, чтобы собака охотно реагировала на команду подзыва.

Собака должна двигаться с хорошей скоростью и держать ровный темп. Медленное движение является ошибкой.

Собака должна начать останавливаться сразу после команды.

При оценке скорости остановки судья должен учитывать анатомические особенности собаки: можно сделать небольшую скидку при оценке остановки для скоростной собаки, но не для медлительной (собака, которая двигается при подзыве не очень быстро, остановиться должна немедленно).

Для того чтобы за упражнение был начислен полный балл за выполнение остановки, собака может продвинуться не более одной длины корпуса после поданной команды «Стоять».

Чтобы хотя бы какие-то баллы были начислены за выполнение остановки, продвижение после команды не должно быть больше, чем три длины корпуса собаки.

Если во время выполнения всего упражнения спортсмен подал более двух команд «Ко мне», максимальная оценка составит не более 7 баллов.

Упражнение считается невыполненным, если была дана третья команда на подзыв из какого-либо положения (в одной части упражнения), или если потребовались повторные команды на подзыв из обоих положений (и из положения «лежать» на старте, и из положения «стоять»).

Если собака пропускает остановку (продвигается более трех корпусов после команды), оценка за упражнение не может быть выше 7 баллов.

Если собака даже не делает попытки остановиться, упражнение считается невыполненным.

Если собака останавливается в неправильном положении (садится или ложится), оценка за упражнение не может быть выше 7 баллов. Если собака садится или встает на старте до первой команды подзыва, оценка за упражнение не может быть выше 8 баллов.

Если собака перемещается более чем на одну длину собственного тела до первой команды «Ко мне», упражнение считается невыполненным.

Упражнение № 5 «высыл в указанном направлении (в квадрат) с укладкой и подзывом».

Коэффициент оценки: 4.

Внимание нужно обращать на готовность собаки следовать указанному направлению и командам, темпу движения собаки и выбору прямого пути к квадрату.

Если спортсмен движется вперед (или делает шаги в любом направлении), подавая команды, упражнение считается невыполненным (оценка «0 баллов»).

Если спортсмен использует дополнительное воздействие («язык тела»), оценка должна быть не более 8 баллов.

Если собака действует самостоятельно (например, останавливается или ложится без команды), то подобное поведение штрафует.

Если собака легла за пределами квадрата, упражнение считается невыполненным. Если собака уже легла, дополнительные направляющие команды не допускаются.

Собака должна находиться в квадрате всем корпусом (всеми частями тела), за исключением хвоста.

Если собака садится или встает до второго поворота спортсмена, упражнение считается невыполненным.

За упражнение может быть начислено не более 5 баллов, если собака садится или встает после второго поворота спортсмена (до того, как прозвучит команда на подзыв).

За упражнение не может быть начислено более 7 баллов, если собака перемещается в границах квадрата, не поднимаясь.

Если, переползая, собака пересекает границу квадрата до команды подзыва, упражнение считается невыполненным.

Оценка за упражнение не может быть более 6 баллов, если собака двигается (в квадрат и к спортсмену) очень медленно.

Повторная команда для подзыва, остановки или укладки штрафует (2 балла за каждую команду). Если какая-либо из этих команд подается в третий раз, упражнение считается невыполненным.

Жесты позволительны, только если собаку необходимо перенаправить в каком-либо направлении после того как она покинула точку старта. Штраф за дополнительные направляющие команды зависит от их интенсивности и желания собаки слушаться команд (1-2 балла за поданную направляющую команду).

Если жест подан, когда собака находится рядом со спортсменом, это считается ошибкой и штрафует (2 балла).

Если в квадрате собака занимает неправильное положение (не то, которое была заявлено спортсменом), то штраф составит 3 балла, а если положение «стоять» не четкое (например, выраженная пастушья поза, попытка лечь без команды и тому подобное), то начисляется штраф в 2 балла.

Спортсмену запрещается показывать собаке направление движения в стартовой точке или показывать сам квадрат до упражнения. Если такое происходит, упражнение считается невыполненным.

Упражнение № 6 «апортировка в указанном направлении».

Коэффициент оценки: 3.

При оценке должно учитываться готовность собаки следовать указанному направлению и командам спортсмена, темпу движения собаки и выбору кратчайшего пути к правильной гантели.

Чтобы какие-нибудь баллы за упражнение были начислены, собака должна оставаться у маркера до того момента, когда спортсмен подаст ей команду принести гантель.

При этом если собака двигается, ложится или садится у маркера, оценка за упражнение не может быть выше 8 баллов.

Упражнение считается невыполненным, если собака сходит со своего места у маркера и перемещается более чем на длину корпуса до команды на апортировку.

Если собака движется к неправильному предмету (выбирает неправильное направление), но останавливается командой спортсмена и перенаправляется командой же к правильному предмету, который приносит, то штраф составит 3 балла.

Если при такой же ошибке собака отсылается к правильному предмету без дополнительной команды на остановку (требуется всего одна дополнительная команда), то штраф составит 2 балла.

Упражнение считается невыполненным, если собака берет неправильную гантель.

Штраф за дополнительные направляющие команды может быть 1-2 балла, в зависимости от интенсивности поданных команд и желания собаки выполнять их.

Показ направления движения собаке или касание собаки спортсменом в стартовой точке недопустимы и приводят к тому, что упражнение считается невыполненным.

Прочие критерии судейства упражнения в части подноса предмета и обращения с ним указаны в подпунктах 7.7.2., 7.7.3. и 7.7.4.

Упражнение № 7 «выборка и поднос предмета».

Коэффициент оценки: 4.

Внимание при оценке следует уделять желанию собаки работать и темпу ее движения.

Оценка за упражнение не может быть выше 7 баллов, если собака поднимает неправильный предмет один раз, а затем приносит правильный.

Упражнение считается невыполненным, если собака коснется предмета или понюхает его до того, как спортсмен передаст предмет судьбе-стюарду; если была подана какая-либо команда во время нахождения собаки в зоне выборки; а также в том случае, если собака более одного раза поднимает неправильный предмет.

Собака имеет право в процессе выборки нужного предмета обнюхивать остальные, что не ведет к снижению оценки.

Прочие критерии судейства упражнения в части подноса предмета и обращения с ним указаны в подпунктах 7.7.2., 7.7.3. и 7.7.4.

Упражнение № 8 «управление на расстоянии».

Коэффициент оценки: 4.

Особое внимание следует обращать на скорость, с которой собака меняет положения; четкость занимаемых позиций и правильное выполнение команд: а также на то, насколько собака продвигается при выполнении упражнения относительно исходной точки.

Для того чтобы баллы за упражнение были начислены, собака не должна продвинуться более одной длины корпуса от начальной точки в любом направлении (все продвижения суммируются).

Слишком громкие команды и преувеличенные или затянутые во времени жесты снижают оценку.

Упражнение не может быть оценено выше 8 баллов, если для смены положения даются две команды подряд. Неповиновение по второй команде означает пропуск позиции. Первая дополнительная команда на смену положения снижает результат на 2 балла, каждая последующая на 1 балл.

Можно получить оценку за упражнение, даже если собака изменила позицию 3-4 раза после дополнительной команды, если эти команды исполнялись немедленно и четко, позиции были четкими и упражнение могло бы быть оценено на отлично, не будь употреблено дополнительных команд.

Оценка за упражнение не может быть выше 7 баллов, если собака пропускает одну позицию из шести; если пропущено два положения – максимальная оценка за упражнение 5 баллов.

Максимальная оценка за упражнение 5 баллов может быть выставлена, если собака пропускает одну позицию, и вместо нее занимает следующую.

Если во время смены позиций собака продвигается на длину корпуса – максимальная оценка за упражнение 5 баллов.

Чтобы баллы за упражнение были начислены, собака должна правильно выполнить, по крайней мере, 4 команды.

Если собака садится до возврата к ней спортсмена, оценка за упражнение не может быть выше 8 баллов.

Упражнение считается невыполненным, если собака продвигается более одной длины корпуса.

Упражнение № 9 «апортировка металлического предмета с прыжком через барьер».

Коэффициент оценки: 3.

Упражнение начинается в основной позиции и заканчивается, когда спортсмен забирает гантель у собаки, находящейся в основной позиции, и судья-стюард объявляет «Упражнение окончено».

Если собака не сразу находит гантель, но активно ее ищет – баллы не снимаются.

Повторная команда на апортировку штрафует на 2 балла. Если собака не приносит апорт, а оставляет его лежать, то упражнение не считается выполненным.

Если собака даже слегка касается барьера при прыжках, максимальная оценка за упражнение – 8 баллов (штраф 2 балла за каждое касание).

Упражнение считается невыполненным, если собака опирается на барьер или не выполняет оба прыжка, или какой-либо из прыжков, или роняет барьер.

Оценка за упражнение снижается на 2-4 балла, если собака не сохраняет основную позицию до команды (приподнимается, подпрыгивает, нервничает и тому подобное).

Если собака при броске гантели срывается с места, упражнение считается невыполненным.

Прочие критерии судейства упражнения в части подноса предмета и обращения с ним перечислены в подпунктах 7.7.2., 7.7.3. и 7.7.4.

Общее впечатление.

Коэффициент оценки: 2.

При оценке общего впечатления серьезное внимание должно уделяться четкости и точности, а также естественности движений, как спортсмена, так и собаки.

Важно также учитывать желание собаки работать и выполнять команды спортсмена.

Чтобы получить высокий балл за общее впечатление, спортсмен и собака должны хорошо работать в команде, демонстрировать взаимное

удовольствие от совместной работы и высокий уровень спортивной подготовки.

Вся работа в ринге – как во время выполнения упражнений, так и между ними – влияет на оценку общего впечатления.

Если собака выходит из-под контроля и оставляет спортсмена во время или между упражнениями (даже один раз), оставаясь при этом в пределах ринга, баллы за общее впечатление не начисляются.

Если собака испражняется в ринге, спортивная пара снимается с соревнований.

### 7.11.3. Обидиенс-3.

Упражнение № 1 часть 1: «выдержка в положении «сидеть» в группе в течение 2 минут, спортсмены находятся вне поля зрения собак».

Коэффициент оценки: 2.

Упражнение № 1 часть № 2: «выдержка в положении «лежать» в группе в течение 1 минуты с подзывом».

Коэффициент оценки: 2.

Если собака встает или ложится во время выполнения части 1, то оценка за часть 1 составит 0 баллов.

Если собака ложится или встает по истечению двухминутного периода, когда спортсмены уже выстроились в ринге, то за часть 1 данного упражнения может быть присуждено не более 5 баллов.

Спортсмены, чьи собаки заняли неправильное положение при выполнении части 1 упражнения, должны по разрешению судьи-стюарда командой привести своих собак в правильное положение, то есть в положение «сидеть».

В описанном выше случае за подачу первой команды перейти в положение «сидеть» штрафные баллы за часть 2 не начисляются.

Если нужна повторная команда, то оценка за часть 2 сокращается на 2 балла.

Часть 2 считается невыполненной (0 баллов), если собака не села по второй поданной команде.

Если собака изменяет положение после того, как часть 2 началась (например, из положения «сидеть» переходит в положение «стоять» или «лежать»), то спортсмену не разрешено ее больше корректировать.

Если собака уже легла, к тому моменту, когда часть 2 началась и собакам дается команда на укладку, то упражнение не может быть оценено выше 7 баллов, а в случае, если собака стоит до подачи команды на укладку, оценка за упражнение не может быть оценено выше 8 баллов.

Если собака ложится до команды (например, по команде, поданной соседним спортсменом), то за часть 2 упражнения оценка не может быть более 8 баллов.

Часть 2 считается невыполненной, если собака не легла по второй поданной команде; если собака изменила положение (села или встала) в течение 1 минуты; продвинулась вперед более чем на 1 длину корпуса или легла на спину.

Если собака легла на бок, то часть 2 упражнения не может быть оценена выше 7 баллов.

Если собака подходит к спортсмену по чужой команде на подзыв, то за выполнение части 2 оценка не может быть выше 5 баллов.

Если собака подходит к спортсмену без команды, то часть 2 упражнения считается невыполненным (0 баллов).

Если собаке требуется повторная команда на подзыв, то часть 2 может быть оценена не выше 7 баллов.

Если собака уходит со своего места (более чем на 1 длину корпуса) при выполнении любой части упражнения, то оценка 0 баллов выставляется за обе части упражнения (часть 1 и 2).

Излишняя двигательная активность штрафуются. Беспокойство, такое как перенос веса из стороны в сторону, штрафуются. Собака может повернуть голову и оглядеться, а также выказать интерес, если возникнет шум внутри или вне ринга. Однако это не должно выглядеть как беспокойство или испуг.

Если собака встает и приближается к другой собаке, и существует опасность конфликта или драки между собаками, то упражнение немедленно прекращается, и позже возобновляется для всех участников, за исключением спортивной пары, собака которой спровоцировала конфликт.

Слишком громко поданная команда может заставить прочих собак изменить положение, поэтому слишком громкие команды строго штрафуются.

Части 1 и 2 выполняются как единое упражнение, вследствие чего спортсмену не предоставляется возможность поощрить собаку любым способом между частями.

Рекомендовано ограничить доступ на территорию за рингом (дать доступ туда только персоналу, обслуживающему мероприятия) во время выполнения данного упражнения.

Упражнение № 2 «движение рядом».

Коэффициент оценки: 3.

Если собака уходит от спортсмена или следует за ним на расстоянии более полуметра на большей части упражнения, упражнение считается невыполненным.

Если собака двигается медленно, оценка за упражнение не может превышать 6-7 баллов.

Недостаток зрительного контакта со стороны собаки и дополнительные команды, поданные спортсменом, являются ошибками.

Непараллельное движение пары ведет к потере около 2 баллов.

Замедление темпа до, во время или после выполнения поворотов штрафуются.

Проявление некоторой осторожности со стороны спортсмена при движении назад является оправданным и, следовательно, не штрафуются.

Если движение назад выполняется не идеально, штраф может составить не более 1-2 балла.



Упражнение № 3 «остановка, посадка и укладка из движения».

Коэффициент оценки: 3.

Чтобы упражнение было положительно оценено, должны быть выполнены, по крайней мере, две команды из движения.

Если собака после команды спортсмена занимает неправильное положение (например: садится вместо того, чтобы лечь), или если собака пропускает одну команду, то упражнение не может быть оценено выше 7 баллов.

Если собака принимает неправильное положение или продвигается после команды более чем на одну длину корпуса, команда считается пропущенной.

Если спортсмен дает повторную команду, штраф составит 3 балла.

Если собака даже не попыталась выполнить команду из движения, то есть даже не остановилась до того, как спортсмен сделал разворот, то упражнение считается невыполненным (0 баллов).

Повторную команду можно дать, чтобы остановить собаку, и если собака останавливается до того, как спортсмен доходит до следующей точки разворота, то упражнение может быть продолжено, но за его выполнение будет присуждено не более 6 баллов.

Судье следует обратить внимание, помимо корректного выполнения команд из движения («Стоять» или «Сидеть» или «Лежать»), на движение рядом, которое должно быть параллельным воображаемой линии, соединяющей начало, место поворота и конечную точку схемы упражнения.

Выполнение команд из движения в медленном темпе, или выполнение их не вдоль линии движения; некорректное движение рядом; смена темпа движения (неровный темп движения); скругление углов при поворотах; отклонение от корректного маршрута (не вдоль воображаемой линии движения), оглядывание на собаку, чтобы убедиться, что она двигается или занимает позиции правильно – все это является ошибками. При подобных ошибках штраф составит 1-4 балла.

Дополнительное воздействие на собаку в момент подачи команд не допускается.

Сигналы рукой или использование «языка тела» являются серьезными ошибками, и строго наказываются: в зависимости от продолжительности и интенсивности воздействия штраф может составить 3-5 баллов, или выполнение позиции может быть не засчитано вовсе.

Упражнение № 4 «подзыв с остановкой и укладкой».

Коэффициент оценки: 4.

Важно, чтобы собака охотно выполняла все команды «Ко мне».

Собака должна двигаться на хорошей скорости, не меняя темпа на всех этапах упражнения. Медленное движение является ошибкой.

Собака по команде должна принимать требуемое положение немедленно.

В оценке скорости выполнения фиксации должны приниматься во внимание анатомические особенности собаки.

При оценке быстроты принятия положения также необходимо учитывать скорость движения собаки к спортсмену. Могут быть сделаны некоторые послабления при оценке расстояния, необходимого для фиксации скоростных собак, но медленные собаки должны останавливаться на месте немедленно.

Для получения полного балла за упражнение продвижение собаки при принятии положения не может быть больше, чем на один корпус с момента получения команды.

Чтобы за принятие положения были начислены хотя бы минимальные баллы, собака не должна продвинуться более чем на три корпуса с момента получения команды.

Если спортсмен подает более трех команд «Ко мне», он может получить не более 7 баллов.

После подачи третьей команды при подзыве из одного положения упражнение считается не выполненным.

Если собака не принимает одно из положений (то есть не останавливается в пределах трех корпусов), оценка за упражнение – не выше 6 баллов.

Если собака не пытается зафиксироваться по одной из команд, оценка за упражнение – не выше 5 баллов.

Если собака неправильно выполняет одну из команд, оценка за упражнение – не выше 7 баллов.

Если собака не выполняет обе команды, или выполняет их в обратном порядке (сначала ложиться, а потом выполняет команду «стоять»), упражнение считается не выполненным (оценка «0»).

Если собака выполняет остановку или укладку некорректно, то упражнение оценивается не выше 7 баллов.

Если собака изменяет положение (занятое сначала правильно), то это штрафует на 2 балла.

Если собака изменяет положение (садится или встает) до первой команды на подход, или продвигается менее чем на 1 длину корпуса, то упражнение не может быть оценено выше 8 баллов.

Если собака продвигается более чем на 1 длину корпуса до первой команды на подзыв, то упражнение считается невыполненным (0 баллов).

Упражнение № 5 «высыл в указанном направлении (в квадрат) с укладкой и подзыв».

Коэффициент оценки: 4.

Собака должна охотно подчиняться командам, и скорость выполнения и прямолинейность маршрута должны это подчеркивать.

Если собака входит в квадрат с боковой или задней грани, то итоговая оценка упражнения снижается на 0,5-1 балл.

Чтобы получить полный балл за выполнение данного упражнения, спортсмен должен использовать не более 6 команд, шестая команда при этом – на остановку в квадрате.

Если собака в квадрате сразу укладывается без промежуточной остановки, то спортсмен подает только 5 команд.

Собака должна подчиняться командам (например, если в квадрате подается команда «стоять», то собака должна встать, если сразу дается команда на укладку, то она должна сразу лечь).

Если собака работает самостоятельно (останавливается в круге и останавливается или ложится в квадрате без команды), то начисляются штрафные баллы.

Это означает, что команды на остановку в круге и команды на остановку и укладку в квадрате обязательно должны прозвучать.

Если спортсмен перемещается (в любом направлении) при подаче команд, то упражнение считается невыполненным (0 баллов).

Если спортсмен двигается в заведомо утрированной манере (применяет «язык тела»), то за упражнение не может быть присуждено более 8 баллов.

Собака должна всеми 4 лапами стоять в круге перед тем, как спортсмен направит ее в квадрат.

Если собака остановилась вне круга, то спортсмен может повторно направить ее в круг, если еще не прозвучала команда судьи-стюарда на посыл собаки в квадрат. Величина штрафа за дополнительную направляющую команду зависит от ее интенсивности и желания собаки подчиняться командам, и может составить 1-2 балла.

Если собака садится или ложится в круге, то упражнение не может быть оценено выше 8 баллов.

Если собака садится или ложится вне круга или квадрата, то ей не разрешается подавать дополнительных направляющих команд, в этом случае упражнение считается невыполненным (0 баллов).

Для того, чтобы получить положительный балл за упражнение, все части тела собаки, за исключением хвоста, должны находиться в квадрате.

Упражнение не считается выполненным, если собака садится или встает в квадрате до того, как спортсмен сделает второй поворот.

За упражнение присуждается не более 5 баллов, если собака изменяет положение (садится или встает) после второго поворота спортсмена, но до команды на подзыв.

Если собака перемещается в квадрате, не поднимаясь, то за упражнение может быть присуждено не более 7 баллов.

Если собака перемещается и пересекает границу квадрата до подзыва, то упражнение считается невыполненным.

Если собака двигается очень медленно, то упражнение не может быть оценено выше 6 баллов.

Повторная команда на подход, «стоять» (и в круге и в квадрате) или «лежать» (в квадрате) штрафует на 2 балла за команду. Упражнение считается невыполненным, если одну из этих команд спортсмен подает в третий раз.

Жесты позволительны только если собаке надо указать направление в круг или в квадрат после того, как она покинула место старта.

Если жест подается в тот момент, когда собака находится непосредственно рядом со спортсменом (при посыле в круг), то это снижает оценку на 2 балла.

Если собака занимает в квадрате неправильное положение, то штраф составляет 3 балла, если стойка не является четкой, то 2 балла.

Упражнение считается невыполненным, если собаке заранее показывается направление (например, в круг или квадрат), или спортсмен дотрагивается до нее в точке старта.

Упражнение № 6 «апортировка в указанном направлении».

Коэффициент оценки: 3.

Особое внимание при оценке упражнения уделяется желанию собаки выполнять команды, ее темпу и следованию по кратчайшей траектории к правильной гантели.

Чтобы за упражнение были начислены баллы, собака должна попасть в круг целиком (всеми 4-мя лапами).

Если собака садится или ложится в круге, то за упражнение может быть начислено не более 8 баллов.

Штраф за дополнительные направляющие команды в круг зависит от их выраженности и от того, насколько собака хочет их выполнить и может составлять 1-2 балла.

Если собака уходит в неправильном направлении, останавливается командой спортсмена, затем командой же перенаправляется в нужную сторону и приносит искомый предмет, то ее результат снижается на 3 балла.

Если собака перенаправляется в нужную сторону одной командой (без остановки), то она штрафует на 2 балла.

Показ собаке направления в стартовой точке расценивается аналогично касанию собаки и считается невыполнением упражнения.

Если собака берет неправильный предмет, то упражнение считается невыполненным (0 баллов).

Прочие критерии судейства упражнения в части подноса предмета и обращения с ним указаны в подпунктах 7.7.2., 7.7.3. и 7.7.4.

Упражнение № 7 «высыл вокруг конуса, фиксация, апортировка с прыжком через барьер».

Коэффициент оценки: 4.

Особое внимание следует обратить на желание собаки подчиняться командам и двигаться в определенном направлении, скорости движения и выбранному кратчайшему пути.

Собака должна продемонстрировать хорошую и неизменную скорость на всех этапах упражнения. Медленное движение собаки снизит оценку за упражнение (на 1-5 баллов).

При оценке судьей скорости выполнения собакой фиксации необходимо принимать во внимание анатомические особенности собаки.

Собака должна подчиняться командам немедленно. Можно проявить снисхождение в отношении скоростной собаки, но не для медлительной.

Для того чтобы упражнение могло быть оценено положительно, собака должна оставаться в нужном положении («стоять» или «сидеть» или «лежать») до получения команды для продолжения упражнения.

Если собака занимает неправильное положение при фиксации, то баллы за упражнение не могут быть выше 8.

Если собака начинает двигаться в обратном направлении, не дойдя до конуса, то ее можно повторно выслать к конусу, но это штрафуетя.

Если спортсмен дает 2 направляющие команды, то каждая из дополнительных команд штрафуетя на 1 балл, если собака подчинилась.

После того, как собака обежала конус, она должна принять соответствующее положение («стоять» или «сидеть» или «лежать») по команде.

Упражнение считается невыполненным (0 баллов), если собака не обегает конус.

Если собака после обегания конуса, проходит (пересекает) линию, на которой расположены гантели, и не подбирает нужную гантель, то упражнение считается невыполненным (0 баллов).

Если собака начинает движение к неправильной гантели (или барьеру), но спортсмен останавливает ее командой, а затем перенаправляет в нужном направлении, и далее собака работает правильно, то результат снижается на 3 балла.

Если собака перенаправляется в нужном направлении без остановки, то это штрафуетя на 2 балла.

Величина штрафов за дополнительные направляющие команды зависит от их интенсивности и желания собаки им подчиняться. Штраф может составить 1-2 балла за команду.

Штрафные баллы за прочие дополнительные команды должны соответствовать разъяснениям в общих принципах судейства.

Если собака перепрыгивает барьер на пути к конусу, то упражнение считается невыполненным (0 баллов).

Если собака подбирает неправильную гантель; или не перепрыгивает барьер; или перепрыгивает неправильный барьер, то упражнение считается невыполненным (0 баллов).

Если собака касается барьера (глухого), штраф составляет 2 балла.

Если собака роняет планку с открытого барьера, штраф составляет 2 балла.

Если собака опирается о барьер, то упражнение считается невыполненным (0 баллов).

Если барьер падает, то упражнение считается невыполненным (0 баллов).

Если собака предвосхищает команду (сидит беспокойно в основной позиции, при этом не покидая своего места), то снимается 2-4 балла.

Если собака после обегания конуса работает самостоятельно (то есть останавливается или садится, или ложится до команды), то снимается 2 балла.

Упражнение считается невыполненным, если спортсмен указывает направление собаке из точки старта или дотрагивается до нее (0 баллов).

Прочие критерии судейства упражнения в части подноса предмета и обращения с ним указаны в подпунктах 7.7.2., 7.7.3. и 7.7.4.

Рисунки и схемы обустройства барьеров показаны на Схеме 8.

Упражнение № 8 «выборка и поднос предмета».

Коэффициент оценки: 3.

Основное внимание при оценке упражнения уделяется желанию собаки работать и ее скорости.

Упражнение считается невыполненным, если собака занюхивает или касается бруска до того, как спортсмен передаст его судье-стюарду, если спортсмен подает команды, когда собака находится около предметов или если собака берет (поднимает с поверхности) не тот брусок.

Если собака обнюхивает ненужные предметы при поиске нужного, это не является ошибкой.

Прочие критерии судейства упражнения в части подноса предмета и обращения с ним указаны в подпунктах 7.7.2., 7.7.3. и 7.7.4.

Упражнение № 9 «управление на расстоянии».

Коэффициент оценки: 4.

Основное внимание уделяется тому, насколько продвигается собака, скорости принятия положений и их четкости.

Чтобы баллы за упражнение были начислены, собака не должна продвинуться более чем на корпус в любом направлении.

Продвижения вперед и назад суммируются.

Если собака пропускает одно из положений, оценка за упражнение – не выше 7 баллов. Однако если она пропускает одно из положений и принимает сразу следующее, упражнение считается невыполненным.

Собака должна выполнить не менее пяти из шести поданных команд, чтобы баллы за упражнение были начислены.

Если собака садится до возвращения спортсмена, оценка за упражнение – не выше 8 баллов.

Слишком интенсивные команды или преувеличенные или продолжительные жесты штрафуются.

Не выше 8 баллов может быть начислено за упражнение, если для принятия позиции собаке необходимо было дать повторную команду.

Неповиновение при повторной команде означает пропуск команды. Первая дополнительная команда для смены позиции штрафуются на 2 балла, следующая еще на 1 балл.

Однако получить положительную оценку за данное упражнение возможно, даже если смена 3-4 позиций была выполнена после подачи дополнительной команды – если при этом повторы были выполнены мгновенно, а положения, принятые собакой, были четкими (то есть если бы в упражнении не потребовались повторные команды, то оно было бы оценено на «отлично»).

## **7.12. Прочие замечания.**

Если собака испражняется в ринге в Обидиенс-1:

- а) во время выполнения упражнения – упражнение считается невыполненным (0 баллов) и 0 баллов присуждается за общее впечатление;
- б) между упражнениями – 0 баллов присуждается за общее впечатление.

Если собака испражняется в ринге в Обидиенс-2 и Обидиенс-3:

- а) во время или между упражнениями – спортивная пара снимается с соревнований.

### **7.13. Равенство баллов.**

Если две или более спортивные пары набрали одинаковое количество баллов, то складываются результаты за упражнения «Движение рядом», «Подзыв» и «Высыл в указанном направлении (в квадрат)...».

Если это снова дает одинаковый результат, то в Обидиенс-3 эти три упражнения должны быть выполнены спортивными парами повторно. Первое место в этом случае занимает спортивная пара, набравшая бóльшую сумму за повторное выполнение этих упражнений.

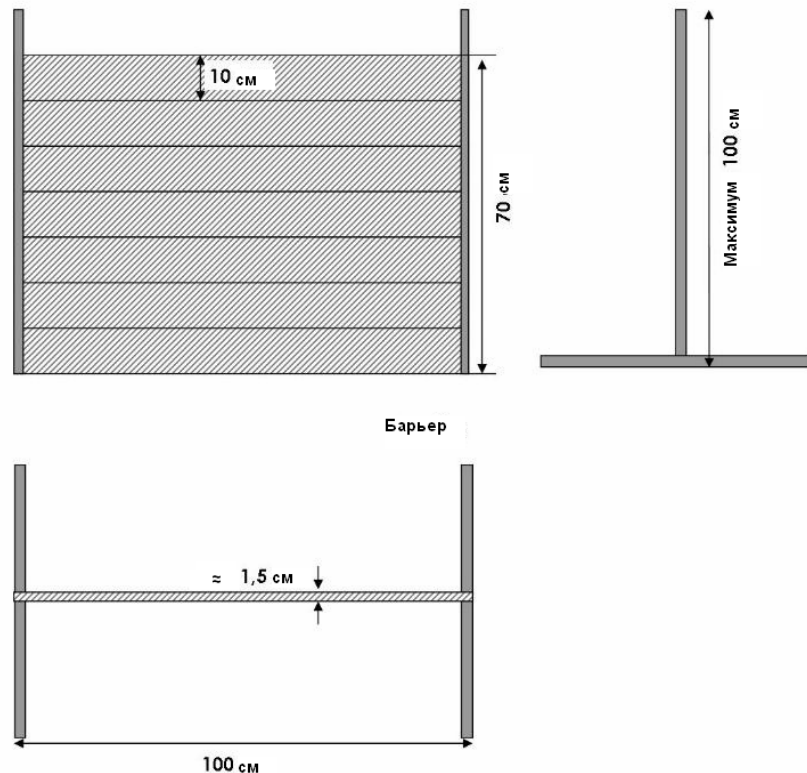
В Обидиенс-1 и Обидиенс-2 в таком случае спортивные пары считаются занявшими одно место.

## КОНСТРУКЦИЯ БАРЬЕРОВ

(максимальная высота барьера для Обидиенс-1 - 50 сантиметров; для Обидиенс-2 и Обидиенс-3 - 70 сантиметров).

### Закрытый барьер.

Боковые стойки должны быть примерно 1 м высотой.  
Нижние опоры барьера должны быть такого размера, чтобы барьер был устойчив (в зависимости от конструкции барьера - как минимум 50-70 сантиметров).



### Открытый барьер.

Перекладина не закреплена и установлена таким образом, чтобы могла легко упасть в любую сторону. В нижней части барьера может быть закреплена тонкая соединительная планка не более 2 сантиметров высотой. Рекомендовано, чтобы поддержки для перекладки были ложкообразной формы, чтобы она не могла легко упасть, допустим при движении воздуха (от ветра), но никаких более поддержек для планки быть не должно, только те, на которых она лежит





**ВОЗМОЖНЫЕ СХЕМЫ РАСКЛАДКИ ПРЕДМЕТОВ ДЛЯ УПРАЖНЕНИЯ  
«ВЫБОРКА И ПОДНОС ПРЕДМЕТА» В ОБИДИЕНС-3**

